
สรุปผลการปฏิบัติตามมาตรการป้องกันและแก้ไขผลกระทบสิ่งแวดล้อม

บทที่ 2

ผลการปฏิบัติตามมาตรการป้องกันและแก้ไขผลกระทบสิ่งแวดล้อม

2.1 วิธีการติดตามตรวจสอบ

จากการศึกษามาตรการป้องกันและแก้ไขผลกระทบสิ่งแวดล้อม โครงการอาคารชุด คีอรา รีเซิร์ฟ ของบริษัท ลายัน บางเทา ดีเวลลอปเม้นท์ จำกัด ที่กำหนดไว้ในรายงานการประเมินผลกระทบสิ่งแวดล้อม โดยวิธีการเดินตรวจสอบพื้นที่โครงการซึ่งอยู่ในช่วงการก่อสร้าง และสอบถามจากตัวแทนเจ้าของโครงการ พบว่า โดยตลอดระยะการก่อสร้าง บริษัท ลายัน บางเทา ดีเวลลอปเม้นท์ จำกัด ได้กำกับและควบคุมให้ผู้รับเหมาก่อสร้าง ได้แก่ บริษัท เวสท์คอน จำกัด ต้องยึดถือและปฏิบัติตามมาตรการที่กำหนดไว้ สรุปผลการปฏิบัติตามมาตรการป้องกันและแก้ไขผลกระทบสิ่งแวดล้อม ระหว่างเดือนมกราคม-ธันวาคม 2567 แสดงดังตารางที่ 2.1-1

ตารางที่ 2.1-1 สรุปผลการปฏิบัติตามมาตรการป้องกันและแก้ไขผลกระทบสิ่งแวดล้อม ระยะก่อสร้างโครงการ

โครงการ	:	อาคารชุด คีอรา รีเซิร์ฟ
เจ้าของโครงการ	:	บริษัท ลายัน บางเทา ดีเวลลอปเม้นท์ จำกัด
ที่ตั้งโครงการ	:	หมู่ที่ 6 ตำบลเชิงทะเล อำเภอถลาง จังหวัดภูเก็ต
จัดทำรายงานโดย	:	บริษัท ภูเก็ต เอ็นไวรอนเมนทอล เซอร์วิส จำกัด
ช่วงเวลาที่ยังงาน	:	ระหว่างเดือนมกราคม-ธันวาคม 2567
ประเภทโครงการ	:	โครงการประกอบกิจการประเภทอาคารชุด

องค์ประกอบทางสิ่งแวดล้อมและคุณค่าต่าง ๆ	มาตรการป้องกันและแก้ไขผลกระทบสิ่งแวดล้อม	รายละเอียดการปฏิบัติตามมาตรการ	ปัญหา/อุปสรรคและการแก้ไข
มาตรการทั่วไป	โครงการจะต้องปฏิบัติตามมาตรการป้องกันและแก้ไขผลกระทบสิ่งแวดล้อม และมาตรการติดตามตรวจสอบผลกระทบสิ่งแวดล้อม ตามที่เสนอไว้ในรายงานการประเมินผลกระทบสิ่งแวดล้อม โครงการอาคารชุด คีอรา รีเซิร์ฟ ของบริษัท ลายัน บางเทา ดีเวลลอปเม้นท์ จำกัด เป็นโครงการประกอบกิจการประเภทอาคารชุด จำนวน 25 ห้องชุด โดยเป็นห้องชุดเพื่อการอยู่อาศัยทั้งหมด ตั้งอยู่บนโฉนดที่ดินจำนวน 1 ฉบับ คือ โฉนดที่ดินเลขที่ 70703 เลขที่ดิน 125 มีขนาดเนื้อที่โครงการ 5-2-67.4 ไร่ หรือคิดเป็น 9,069.60 ตารางเมตร ตั้งอยู่ที่ หมู่ที่ 6 ตำบลเชิงทะเล อำเภอถลาง จังหวัดภูเก็ต ซึ่งจัดทำรายงานการประเมินผลกระทบสิ่งแวดล้อม โดย บริษัท ภูเก็ต เอ็นไวรอนเมนทอล เซอร์วิส จำกัด ดังรายละเอียดต่อไปนี้		-

องค์ประกอบทางสิ่งแวดล้อมและคุณค่าต่าง ๆ	มาตรการป้องกันและแก้ไขผลกระทบสิ่งแวดล้อม	รายละเอียดการปฏิบัติตามมาตรการ	ปัญหา/อุปสรรคและการแก้ไข
มาตรการทั่วไป (ต่อ)	1.โครงการจะต้องยึดถือปฏิบัติตามมาตรการป้องกันและแก้ไขผลกระทบสิ่งแวดล้อม และมาตรการติดตามตรวจสอบผลกระทบสิ่งแวดล้อม ตามที่เสนอไว้ในรายงานการประเมินผลกระทบสิ่งแวดล้อม โครงการอาคารชุด คีอรา รีเซิร์ฟ ของบริษัท ลายัน บางเทา ดีเวลลอปเม้นท์ จำกัด อย่างเคร่งครัด	โครงการได้ยึดถือปฏิบัติตามมาตรการป้องกันและแก้ไขผลกระทบสิ่งแวดล้อม และมาตรการติดตามตรวจสอบผลกระทบสิ่งแวดล้อม ตามที่เสนอไว้ในรายงานฯ โดยกำหนดให้ผู้รับเหมาต้องปฏิบัติตามอย่างเคร่งครัด	-
	2.โครงการจะต้องบันทึกผลการติดตามตรวจสอบการดำเนินการหรือการปฏิบัติตามมาตรการป้องกันและแก้ไขผลกระทบสิ่งแวดล้อม และมาตรการติดตามตรวจสอบผลกระทบสิ่งแวดล้อมตามที่เสนอไว้ในรายงานการวิเคราะห์ผลกระทบสิ่งแวดล้อม และส่งผลการดำเนินการมายังหน่วยงานผู้อนุญาต และสำนักงานนโยบายและแผนทรัพยากรธรรมชาติและสิ่งแวดล้อม ตามแนวทางการเสนอรายงานผลการปฏิบัติตามมาตรการป้องกันและแก้ไขผลกระทบสิ่งแวดล้อม และมาตรการติดตามตรวจสอบผลกระทบสิ่งแวดล้อม	โครงการได้จัดจ้าง บริษัท ภูเก็ต เอ็นไวรอนเมนทอล เซอร์วิส จำกัด เพื่อดำเนินการและจัดทำรายงานตามมาตรการป้องกันและแก้ไขผลกระทบสิ่งแวดล้อม และมาตรการติดตามตรวจสอบผลกระทบสิ่งแวดล้อม พร้อมจัดส่งให้แก่หน่วยงานอนุญาต คือ องค์การบริหารส่วนตำบลเชิงทะเล ปีละ 1 ครั้ง	-
	3.ในกรณีที่โครงการมีความจำเป็นต้องเปลี่ยนแปลงรายละเอียดโครงการ หรือมาตรการป้องกันและแก้ไขผลกระทบสิ่งแวดล้อม และมาตรการติดตามตรวจสอบผลกระทบสิ่งแวดล้อม ตามที่เสนอไว้ในรายงานการประเมินผลกระทบสิ่งแวดล้อม ที่ได้รับความเห็นชอบไว้แล้ว ให้โครงการแจ้งให้หน่วยงานที่มีอำนาจหน้าที่ในการพิจารณาอนุมัติหรืออนุญาตดำเนินการดังนี้	โครงการจะปฏิบัติตามมาตรการที่กำหนดหากมีความจำเป็นต้องเปลี่ยนแปลงรายละเอียดโครงการ หรือมาตรการป้องกันและแก้ไขผลกระทบสิ่งแวดล้อม และมาตรการติดตามตรวจสอบผลกระทบสิ่งแวดล้อม ตามที่เสนอไว้ในรายงานการประเมินผลกระทบสิ่งแวดล้อม ที่ได้รับความเห็นชอบไว้แล้ว ให้โครงการแจ้งให้หน่วยงานที่มีอำนาจหน้าที่ในการพิจารณาอนุมัติหรืออนุญาตดำเนินการ	-

องค์ประกอบทางสิ่งแวดล้อมและคุณค่าต่าง ๆ	มาตรการป้องกันและแก้ไขผลกระทบสิ่งแวดล้อม	รายละเอียดการปฏิบัติตามมาตรการ	ปัญหา/อุปสรรคและการแก้ไข
มาตรการทั่วไป (ต่อ)	<p>3.1) หากหน่วยงานผู้อนุมัติหรืออนุญาตเห็นว่าการเปลี่ยนแปลงดังกล่าว เกิดผลดีต่อสิ่งแวดล้อมมากกว่า หรือเทียบเท่ามาตรการที่กำหนดไว้ในรายงานการประเมินผลกระทบสิ่งแวดล้อมที่ได้รับความเห็นชอบไว้แล้ว ให้หน่วยงานผู้อนุมัติหรืออนุญาตรับจดทะเบียนให้เป็นไปตามหลักเกณฑ์ และเงื่อนไขที่กำหนดไว้ในกฎหมายนั้นๆ ต่อไป พร้อมกับให้จัดทำสำเนาการเปลี่ยนแปลงดังกล่าวข้างต้นที่รับจดทะเบียนไว้แจ้งให้สำนักงานนโยบายและแผนทรัพยากรธรรมชาติและสิ่งแวดล้อม เพื่อทราบ</p> <p>3.2) หากหน่วยงานผู้อนุมัติหรืออนุญาต เห็นว่าการเปลี่ยนแปลงดังกล่าว อาจกระทบต่อสาระสำคัญในรายงานการวิเคราะห์ผลกระทบสิ่งแวดล้อมที่ได้รับความเห็นชอบไว้แล้ว ให้หน่วยงานผู้อนุมัติหรืออนุญาตจัดส่งรายงานการเปลี่ยนแปลงดังกล่าว ให้สำนักงานนโยบายและแผนทรัพยากรธรรมชาติและสิ่งแวดล้อม เพื่อเสนอให้คณะกรรมการผู้ชำนาญการพิจารณารายงานการประเมินผลกระทบสิ่งแวดล้อม (คชก.) ชุดที่เกี่ยวข้องให้ความเห็นชอบประกอบก่อนดำเนินการเปลี่ยนแปลง และเมื่อโครงการได้รับอนุมัติหรืออนุญาตให้มีการเปลี่ยนแปลง ให้หน่วยงานผู้อนุมัติหรืออนุญาตแจ้งผลการเปลี่ยนแปลงดังกล่าวให้สำนักงานนโยบายและแผนทรัพยากรธรรมชาติและสิ่งแวดล้อมเพื่อทราบ</p>		

องค์ประกอบทางสิ่งแวดล้อมและคุณค่าต่าง ๆ	มาตรการป้องกันและแก้ไขผลกระทบสิ่งแวดล้อม	รายละเอียดการปฏิบัติตามมาตรการ	ปัญหา/อุปสรรคและการแก้ไข
มาตรการทั่วไป (ต่อ)	4. เมื่อเจ้าของโครงการดำเนินโครงการเสร็จสิ้น และก่อนที่จะมีการโอนสิทธิให้กับนิติบุคคล (ในกรณีที่มีการโอนสิทธิ) เจ้าของโครงการมีหน้าที่ต้องแจ้งนิติบุคคลผู้รับโอนทราบถึงสิทธิและหน้าที่ในการปฏิบัติตามมาตรการป้องกันและแก้ไขผลกระทบสิ่งแวดล้อม และมาตรการติดตามตรวจสอบผลกระทบสิ่งแวดล้อมที่ระบุในรายงานการประเมินผลกระทบสิ่งแวดล้อมอย่างเคร่งครัด หากเจ้าของโครงการไม่มีหลักฐานการแจ้งสิทธิและหน้าที่และหลักฐานการรับทราบถึงสิทธิและหน้าที่ดังกล่าวของนิติบุคคลให้ถือว่าเจ้าของโครงการยังต้องรับผิดชอบตามสิทธิและหน้าที่ที่กำหนดไว้ในมาตรการป้องกันและแก้ไขผลกระทบสิ่งแวดล้อม และมาตรการติดตามตรวจสอบผลกระทบสิ่งแวดล้อมที่ระบุไว้ในรายงานการประเมินผลกระทบสิ่งแวดล้อมอย่างเคร่งครัด	โครงการจะปฏิบัติตามมาตรการที่กำหนด โดยปัจจุบันโครงการอยู่ระหว่างดำเนินการก่อสร้างโครงสร้างอาคาร	-
	5. หากได้รับการร้องเรียนจากประชาชนว่าได้รับความเดือดร้อน ราคาคงจากกิจกรรมการดำเนินโครงการ หรือโครงการก่อให้เกิดเสียหายแก่สาธารณสมบัติ หรือชีวิตและทรัพย์สินของประชาชน เจ้าของโครงการหรือนิติบุคคลผู้รับโอนสิทธิ และหน้าที่ในการปฏิบัติตามมาตรการป้องกันและแก้ไขผลกระทบสิ่งแวดล้อม และมาตรการติดตามตรวจสอบผลกระทบสิ่งแวดล้อม จะต้องดำเนินการแก้ไขปัญหาดังกล่าวโดยไม่ชักช้า และแจ้งหน่วยงานอนุญาต สำนักงานนโยบายและแผนทรัพยากรธรรมชาติและสิ่งแวดล้อม และหน่วยงานที่เกี่ยวข้องทราบเพื่อหาแนวทางหรือมาตรการในการแก้ไขปัญหาต่อไป	โครงการจะปฏิบัติตามมาตรการที่กำหนด ทั้งนี้ ระหว่างเดือนมกราคม-ธันวาคม 2567 โครงการไม่มีเรื่องร้องเรียนแต่อย่างใด	-

รายงานผลการปฏิบัติตามมาตรการป้องกันและแก้ไขผลกระทบสิ่งแวดล้อมและมาตรการติดตามตรวจสอบคุณภาพสิ่งแวดล้อม
โครงการอาคารชุด คิอารา รีเซิร์ฟ ของบริษัท ลายัน บางเทา ดีเวลลอปเม้นท์ จำกัด
ระหว่างเดือนมกราคม-ธันวาคม 2567 (ระยะก่อสร้าง)

องค์ประกอบทางสิ่งแวดล้อมและคุณค่าต่าง ๆ	มาตรการป้องกันและแก้ไขผลกระทบสิ่งแวดล้อม	รายละเอียดการปฏิบัติตามมาตรการ	ปัญหา/อุปสรรคและการแก้ไข
สภาพภูมิประเทศ	กำหนดให้ผู้รับเหมาก่อสร้างปรับแต่งพื้นที่เท่าที่จำเป็นเท่านั้น	ผู้รับเหมาก่อสร้างปรับแต่งพื้นที่เท่าที่จำเป็นตามแผนงานที่กำหนดเท่านั้น	-
	ควบคุมกิจกรรมการก่อสร้างให้อยู่ภายในโครงการเท่านั้น	โครงการควบคุมกิจกรรมการก่อสร้างของผู้รับเหมาให้อยู่ภายในพื้นที่โครงการเท่านั้น โดยมีรั้วรอบโครงการทั้ง 4 ด้าน	-
	โครงการใช้วิธีงานชุดแบบลาดเอียง (Cut Slope) บริเวณอาคาร A อาคาร B และอาคาร C และจัดให้มีกำแพงกันดินที่ออกแบบตามหลักวิศวกรรมภายในโครงการ ขนาดความสูงของกำแพงกันดิน 1.00, 2.00, 3.00, 4.00, 4.80, 6.00 และ 9.00 เมตร	ผู้รับเหมามีการชุดแบบลาดเอียงตามมาตรการที่กำหนด และอยู่ระหว่างจัดทำกำแพงกันดินที่ออกแบบตามหลักวิศวกรรมแต่ละอาคาร	-
	ดินที่ขุดออกจากการก่อสร้างฐานรากอาคารและการขุดถึงเก็บน้ำจะมีการถมกลับในพื้นที่โครงการและใช้ประโยชน์เพื่อทำเป็นสวนหย่อมภายในโครงการ	ดินที่ขุดออกจากการก่อสร้างฐานรากอาคารและการขุดถึงเก็บน้ำจะมีการถมกลับในพื้นที่โครงการและใช้ประโยชน์เพื่อทำเป็นสวนหย่อมภายในโครงการในช่วงปลายปี 2568 เมื่อแผนงานก่อสร้างโครงการอยู่ในขั้นตอนงาน landscape	-
ทรัพยากรดินและการเกิดดินถล่ม	ควบคุมการปรับพื้นที่ให้อยู่ภายในพื้นที่โครงการเท่านั้น	โครงการควบคุมการปรับพื้นที่ให้อยู่ภายในพื้นที่โครงการเท่านั้น โดยมีรั้วรอบโครงการทั้ง 4 ด้าน	-
	โครงการใช้วิธีงานชุดแบบลาดเอียง (Cut Slope) บริเวณอาคาร A อาคาร B และอาคาร C และจัดให้มีกำแพงกันดินที่ออกแบบตามหลักวิศวกรรมภายในโครงการ ขนาดความสูงของกำแพงกันดิน 1.00, 2.00, 3.00, 4.00, 4.80, 6.00 และ 9.00 เมตร	ผู้รับเหมามีการชุดแบบลาดเอียงตามมาตรการที่กำหนด แสดงดังภาพถ่ายที่ 2.1-1 และอยู่ระหว่างจัดทำกำแพงกันดินที่ออกแบบตามหลักวิศวกรรมแต่ละอาคาร	-

องค์ประกอบทางสิ่งแวดล้อมและคุณค่าต่าง ๆ	มาตรการป้องกันและแก้ไขผลกระทบสิ่งแวดล้อม	รายละเอียดการปฏิบัติตามมาตรการ	ปัญหา/อุปสรรคและการแก้ไข
ทรัพยากรดินและการเกิดดินถล่ม (ต่อ)	จัดให้มีท่อระบายน้ำไยหินชั่วคราว ขนาดเส้นผ่านศูนย์กลาง 0.40 เมตร ที่มีบ่อพักน้ำเป็นระยะๆ เพื่อรวบรวมน้ำเข้าสู่บ่อดักตะกอน/บ่อหน่วงน้ำ ปริมาตร 210 ลูกบาศก์เมตร จำนวน 1 บ่อ สำหรับดักตะกอนดิน กรวด หวาย และเศษขยะ ก่อนปล่อยออกสู่ท่อระบายน้ำตามแนวถนนการะจำยอม และระบายลงสู่อ่างเก็บน้ำบริเวณพื้นที่การะจำยอมด้านทิศใต้ของพื้นที่โครงการต่อไป	ผู้รับเหมาจัดให้มีรางระบายน้ำชั่วคราว เพื่อรวบรวมน้ำเข้าสู่บ่อดักตะกอน พร้อมมีบ่อดักตะกอน 2 ชั้น ก่อนระบายน้ำใส่ออกสู่สาธารณะ สำหรับตะกอนที่ตกได้ จัดให้มีคนงานคอยตักออกเป็นประจำวันน้อยวันละ 1 ครั้ง หรือตามปริมาณตะกอนที่กำหนด แสดงดังภาพถ่ายที่ 2.1-14	-
	ผู้รับเหมาได้วางแผนให้ก่อสร้างถนนและท่อระบายน้ำในช่วงแรกๆ ของแผนการก่อสร้างทั้งหมด เพื่อเป็นการควบคุมและรองรับน้ำฝน	ผู้รับเหมาได้วางแผนให้ก่อสร้างถนนและท่อระบายน้ำในช่วงแรกๆ ของแผนการก่อสร้างทั้งหมด เพื่อเป็นการควบคุมและรองรับน้ำฝน	-
	ดินที่ขุดออกจากการก่อสร้างฐานรากอาคารและการขุดถึงเก็บน้ำจะมีการถมกลับในพื้นที่โครงการและใช้ประโยชน์เพื่อทำเป็นสวนหย่อมภายในโครงการ	ดินที่ขุดออกจากการก่อสร้างฐานรากอาคารและการขุดถึงเก็บน้ำจะมีการถมกลับในพื้นที่โครงการและใช้ประโยชน์เพื่อทำเป็นสวนหย่อมภายในโครงการในช่วงปลายปี 2568 เมื่อแผนงานก่อสร้างโครงการอยู่ในขั้นตอนงาน landscape	-
	จัดเตรียมป้าย หรือสัญญาณเตือนอันตรายไว้ตลอดเวลาทำงาน	ผู้รับเหมาขึ้นนโยบายห้ามคนงานทำงานขุดถมดินโดยเด็ดขาดในช่วงที่ฝนตกหนัก โดยทำการอบรมคนงานก่อนเข้าทำงาน	-
	เร่งดำเนินการปลูกหญ้าคลุมดินทันทีที่การปรับพื้นที่แล้วเสร็จเพื่อช่วยดูดซับน้ำฝน ชะลอการไหลของน้ำฝนและลดการกัดเซาะหน้าดิน	ผู้รับเหมานำดินที่ขุดออกจากการก่อสร้างฐานรากอาคารและการขุดถึงเก็บน้ำจะมีการถมกลับในพื้นที่โครงการและใช้ประโยชน์เพื่อทำเป็นสวนหย่อมภายในโครงการตามแบบงาน landscape ต่อไป	-
	ให้ทำการปรับพื้นที่เฉพาะช่วงเวลากลางวันของวันธรรมดา (เวลา 8.30 น.-17.30 น.) และในช่วงฤดูฝนงดการปรับพื้นที่และการขนย้ายดินในช่วงที่ฝนตกหนัก	ทำการปรับพื้นที่เฉพาะช่วงเวลากลางวันของวันธรรมดา และห้ามคนงานทำงานในเวลาที่ฝนตกหนัก	-

องค์ประกอบทางสิ่งแวดล้อมและคุณค่าต่าง ๆ	มาตรการป้องกันและแก้ไขผลกระทบสิ่งแวดล้อม	รายละเอียดการปฏิบัติตามมาตรการ	ปัญหา/อุปสรรคและการแก้ไข
ธรณีวิทยา และการเกิดแผ่นดินไหว	จัดเส้นทางหนีภัยโดยมีป้ายบอกเป็นระยะไว้ภายในบริเวณโครงการ เมื่อเกิดเหตุการณ์ภัยพิบัติขึ้นคนงานก่อสร้างในพื้นที่โครงการก็สามารถอพยพไปยังจุดที่ปลอดภัยได้อย่างรวดเร็ว และไม่เกิดการซุลมุน	จากรายงานการประเมินผลกระทบสิ่งแวดล้อม พบว่า พื้นที่โครงการอยู่ในระดับ V เมอร์คัลลี คือ เกือบทุกคนรู้สึกว่ามีแผ่นดินไหวเกิดขึ้น หลายคนๆ ดินตระหนก ถ้วยชามตกแตก หน้าต่างพัง สิ่งของที่ตั้งไม่มั่นคง ลมคว่ำ นาฬิกาที่ใช้ลูกตุ้มอาจหยุดเดิน (กรมทรัพยากรธรณี, 2555) และโครงการอยู่นอกเขตรอยเลื่อนคลองมะรุ่ย ซึ่งเป็นรอยเลื่อนที่วางตัวอยู่ในเขตจังหวัดสุราษฎร์ธานี กระบี่ และพังงา โดยห่างจากพื้นที่โครงการเป็นระยะทางประมาณ 2.50 กิโลเมตร และอยู่ห่างจากตำแหน่งจุดศูนย์กลางแผ่นดินไหวที่อำเภอกลาง จังหวัดภูเก็ต ประมาณ 21.90 กิโลเมตร ทั้งนี้ หากจังหวัดมีการฝึกซ้อมอพยพหนีภัย เจ้าหน้าที่ฝ่ายต่างๆ และคนงานก่อสร้างของโครงการจะเข้าร่วมการฝึกดังกล่าว	-
	เตรียมพร้อมประสานงานกับหน่วยงานที่รับผิดชอบหากเกิดธรณีพิบัติภัย ได้แก่ หน่วยงานบรรเทาสาธารณภัย เพื่อให้ความช่วยเหลือเจ้าหน้าที่ฝ่ายต่างๆ และคนงานก่อสร้างในการอพยพออกจากอาคารได้ทันทั่วทั้งที่ ติดป้ายประชาสัมพันธ์เพื่อให้ความรู้ด้านการปฏิบัติตนกรณีเกิดธรณีพิบัติภัยแก่เจ้าหน้าที่ฝ่ายต่างๆ และคนงานก่อสร้าง จัดให้มีการซ้อมแผนอพยพเพื่อความปลอดภัยของเจ้าหน้าที่ฝ่ายต่างๆ และคนงานก่อสร้างในโครงการด้วย หรือหากจังหวัดมีการฝึกซ้อมอพยพหนีภัย เจ้าหน้าที่ฝ่ายต่างๆ และคนงานก่อสร้างของโครงการจะต้องเข้าร่วมการฝึกดังกล่าวด้วย เพื่อให้เกิดความเข้าใจและปฏิบัติได้ถูกต้องเมื่อเกิดเหตุการณ์จริงขึ้น โดยกำหนดให้ใช้แผนในการอพยพผู้พักอาศัยภายในอาคารนอกตั่วอาคารเช่นเดียวกับแผนอพยพหนีไฟ และให้มีการซักซ้อมอย่างน้อยปีละครั้ง		-
	ออกแบบการก่อสร้างให้เป็นไปตามมาตรฐานของกรมโยธาธิการและผังเมืองและมาตรฐานการออกแบบอาคารที่สภาวิศวกรรับรอง	โครงการมีการควบคุมการก่อสร้างให้เป็นไปตามมาตรฐานของกรมโยธาธิการและผังเมืองและมาตรฐานการออกแบบอาคารที่สภาวิศวกรรับรอง โดยมีวิศวกรควบคุมการทำงานหน้างานตลอดเวลาตามแผนงานที่กำหนด	-

รายงานผลการปฏิบัติตามมาตรการป้องกันและแก้ไขผลกระทบสิ่งแวดล้อมและมาตรการติดตามตรวจสอบคุณภาพสิ่งแวดล้อม
โครงการอาคารชุด คีอรา รีเซิร์ฟ ของบริษัท ลายัน บางเทา ดีเวลลอปเม้นท์ จำกัด
ระหว่างเดือนมกราคม-ธันวาคม 2567 (ระยะก่อสร้าง)

องค์ประกอบทางสิ่งแวดล้อมและคุณค่าต่าง ๆ	มาตรการป้องกันและแก้ไขผลกระทบสิ่งแวดล้อม	รายละเอียดการปฏิบัติตามมาตรการ	ปัญหา/อุปสรรคและการแก้ไข
ธรณีวิทยา และการเกิดแผ่นดินไหว (ต่อ)	ออกแบบการก่อสร้างให้เป็นไปตามมาตรฐานของกรมโยธาธิการและผังเมืองและมาตรฐานการออกแบบอาคารที่สภาวิศวกรรับรอง	ผู้รับเหมาออกแบบอาคารต่าง ๆ ให้สามารถต้านทานแรงสั่นสะเทือนแผ่นดินไหวได้ กฎหมายบังคับใช้ในการออกแบบและก่อสร้างอาคารในพื้นที่เสี่ยงภัย โดยกฎกระทรวงมหาดไทย เรื่อง กำหนดการรับน้ำหนัก ความต้านทาน ความคงทนของอาคาร และพื้นดินที่รองรับอาคารในการต้านทานแรงสั่นสะเทือนของแผ่นดินไหว พ.ศ. 2564	-
	โครงการต้องจัดการก่อสร้างโดยปฏิบัติตามข้อกำหนดของท้องถิ่นอย่างเคร่งครัด	โครงการจัดการก่อสร้างโดยปฏิบัติตามข้อกำหนดขององค์การบริหารส่วนตำบลเชิงทะเลอย่างเคร่งครัด	-
คุณภาพอากาศ	จัดให้มีรั้วทึบกันบริเวณพื้นที่ก่อสร้างและใช้ผ้าใบก่อสร้าง (mesh sheet) ในการคลุมตัวอาคารที่ก่อสร้าง เพื่อป้องกันวัสดุสิ่งก่อสร้างตกลงมา รวมถึงป้องกันการกระจายของฝุ่นละอองที่อาจส่งผลกระทบต่อพื้นที่ข้างเคียงโครงการและผู้สัญจรผ่านไปมา	ผู้รับเหมาจัดให้มีรั้วทึบกันบริเวณพื้นที่ก่อสร้าง และผ้าใบหรือตาข่ายกันรอบตัวอาคารและตลอดความสูงของอาคารที่กำลังก่อสร้าง แสดงดังภาพถ่ายที่ 2.1-2	-
	กำหนดให้ผู้รับเหมาก่อสร้างจัดทำโรงเก็บวัสดุอุปกรณ์ปูนซีเมนต์ที่มีดัดชิด มีหลังคาคลุมทุกด้าน เพื่อป้องกันฝุ่นฟุ้งกระจาย	ผู้รับเหมาก่อสร้างจัดทำโรงเก็บวัสดุอุปกรณ์ปูนซีเมนต์ที่มีดัดชิด มีหลังคาคลุมทุกด้าน เพื่อป้องกันฝุ่นฟุ้งกระจาย แสดงดังภาพถ่ายที่ 2.1-3	-
	จัดทำปล่องสำหรับทิ้งวัสดุ จากชั้นบนลงมาชั้นล่าง	ผู้รับเหมาให้คนงานรวบรวมเศษวัสดุก่อสร้างใส่กระบะ barge เพื่อรวบรวมจากชั้นบนลงมาชั้นล่าง และรวบรวมไว้ในโรงเก็บวัสดุก่อสร้าง โดยแบ่งเป็นเศษไม้ และเศษวัสดุก่อสร้าง เช่น เศษปูน เป็นต้น แสดงดังภาพถ่ายที่ 2.1-4	-
	ฉีดพรมน้ำในพื้นที่ก่อสร้างและเส้นทางขนส่งวัสดุภายในพื้นที่โครงการ รวมถึงบริเวณทางเข้า-ออกโครงการ และบริเวณถนนที่รถบรรทุกแล่นผ่าน เพื่อลดการฟุ้งกระจายของฝุ่นละออง อย่างน้อยวันละ 3 ครั้ง	ผู้รับเหมาจัดให้จู่ดล้งล้อรถก่อนออกจากโครงการ มีคนงานคอยฉีดพรมน้ำในพื้นที่ก่อสร้างและเส้นทางขนส่งวัสดุภายในพื้นที่โครงการ รวมถึงบริเวณทางเข้า-ออกโครงการ อย่างน้อยวันละ 3 ครั้ง และทุกครั้งเมื่อมีรถออกจากพื้นที่ก่อสร้าง เพื่อลดฝุ่นละอองจากเศษดินออกจากพื้นที่ก่อสร้าง แสดงดังภาพถ่ายที่ 2.1-5	-

รายงานผลการปฏิบัติตามมาตรการป้องกันและแก้ไขผลกระทบสิ่งแวดล้อมและมาตรการติดตามตรวจสอบคุณภาพสิ่งแวดล้อม
โครงการอาคารชุด คีอรา รีเซิร์ฟ ของบริษัท ลายัน บางเทา ดีเวลลอปเม้นท์ จำกัด
ระหว่างเดือนมกราคม-ธันวาคม 2567 (ระยะก่อสร้าง)

องค์ประกอบทางสิ่งแวดล้อมและคุณค่าต่าง ๆ	มาตรการป้องกันและแก้ไขผลกระทบสิ่งแวดล้อม	รายละเอียดการปฏิบัติตามมาตรการ	ปัญหา/อุปสรรคและการแก้ไข
คุณภาพอากาศ (ต่อ)	ทำความสะอาดล้อรถบรรทุกก่อนออกสู่ถนนทุกครั้ง เช่น จัดให้ล้างล้อเพื่อให้ดินหลุดจากล้อให้หมดโดยการฉีดล้างล้อด้วยสายยางฉีดน้ำ บริเวณตำแหน่งจุดล้างล้อรถ	ผู้รับเหมาจัดให้คนงานฉีดล้างทำความสะอาดล้อรถบรรทุกทุกครั้งก่อนออกนอกพื้นที่ทุกครั้ง แสดงดังภาพถ่ายที่ 2.1-5	-
	ตรวจสอบเครื่องมือ เครื่องจักร และยานพาหนะให้อยู่ในสภาพที่เหมาะสมเสมอ หากมีปัญหาต้องรีบแก้ไข เพื่อลดเขม่าหรือควันที่จะเกิดขึ้น	ผู้รับเหมาทำการตรวจสอบเครื่องจักรและเครื่องยนต์ที่ใช้ในโครงการให้อยู่ในสภาพดีอยู่เสมอ เช่น การตรวจสอบตู้และแผงควบคุมระบบไฟฟ้า การตรวจสอบ Tower Crane เป็นต้น แสดงดังเอกสารแนบที่ 4 เอกสารตรวจสอบไฟฟ้า เอกสารตรวจสอบ Tower Crane	-
	ใช้รถแทรกเตอร์ที่อยู่ในสภาพดี ทำการบำรุงรักษาอย่างเหมาะสม เพื่อให้มีปริมาณควันไอเสียเกิดขึ้นน้อยที่สุด เพื่อลดเสียง ความสั่นสะเทือนและเพื่อความปลอดภัยสำหรับการใช้งานอยู่เสมอ	ผู้รับเหมาจัดให้มีการตรวจสอบสภาพรถที่ใช้ตามระยะเวลาที่กำหนด	-
	จัดให้มีพนักงานคอยกวาดเศษดิน ทราายที่ตกหล่นบริเวณปากทางเข้า-ออกโครงการ และพื้นที่ข้างเคียงโดยรอบ โดยในกรณีที่มีเศษดินเปียกตกหล่นต้องทำความสะอาดโดยใช้น้ำฉีด และกวาดพื้นให้สะอาดโดยทันที	ผู้รับเหมาจัดให้มีพนักงานคอยกวาดเศษดิน ทราายที่ตกหล่นบริเวณปากทางเข้า-ออกโครงการ และพื้นที่ข้างเคียงโดยรอบ โดยในกรณีที่เศษดินเปียกตกหล่นได้ทำความสะอาดโดยใช้น้ำฉีดและกวาดพื้นให้สะอาดโดยทันที แสดงดังภาพถ่ายที่ 2.1-5	-
	ผู้รับเหมาก่อสร้างต้องจัดให้มีผ้าใบปิดคลุมกระบะรถที่ขนส่งวัสดุก่อสร้างให้มีมิดชิดตลอดเส้นทางการขนส่ง เพื่อป้องกันการร่วงหล่นของวัสดุที่บรรทุก	ผู้รับเหมาได้จัดให้มีผ้าใบปิดคลุมกระบะรถที่ขนส่งวัสดุก่อสร้างให้มีมิดชิดตลอดเส้นทางการขนส่ง เพื่อป้องกันการร่วงหล่นของวัสดุที่บรรทุก แสดงดังภาพถ่ายที่ 2.1-6	-
	จำกัดความเร็วของยานพาหนะที่ใช้ขนส่งวัสดุเข้าสู่พื้นที่โครงการ โดยเฉพาะในเขตชุมชนและในพื้นที่ก่อสร้าง ให้มีความเร็วไม่เกิน 30 กิโลเมตร/ชั่วโมง โดยติดป้ายหลังรถว่า “หากพนักงานขับรถเร็วเกิน 30 กิโลเมตรต่อชั่วโมง ในเขตชุมชน โปรดแจ้ง (ระบุเบอร์โทรศัพท์)” พร้อมทั้งเบอร์โทรศัพท์สำหรับแจ้ง	ผู้รับเหมาจัดพื้นที่สำหรับขนส่งวัสดุ โดยเมื่อรถขนส่งวัสดุเข้าสู่พื้นที่โครงการ จะทำการขนส่งวัสดุเข้าสู่พื้นที่จัดเก็บโดยทันที ไม่ได้ใช้ความเร็วในการขับรถเกิน 30 กิโลเมตร/ชั่วโมง สำหรับเขตพื้นที่นอกโครงการ รถขนส่งวัสดุต้องปฏิบัติตามกฎจราจรอย่างเคร่งครัด	-

รายงานผลการปฏิบัติตามมาตรการป้องกันและแก้ไขผลกระทบสิ่งแวดล้อมและมาตรการติดตามตรวจสอบคุณภาพสิ่งแวดล้อม
โครงการอาคารชุด คีอรา รีเซิร์ฟ ของบริษัท ลายัน บางเทา ดีเวลลอปเม้นท์ จำกัด
ระหว่างเดือนมกราคม-ธันวาคม 2567 (ระยะก่อสร้าง)

องค์ประกอบทางสิ่งแวดล้อมและคุณค่าต่าง ๆ	มาตรการป้องกันและแก้ไขผลกระทบสิ่งแวดล้อม	รายละเอียดการปฏิบัติตามมาตรการ	ปัญหา/อุปสรรคและการแก้ไข
คุณภาพอากาศ (ต่อ)	ห้ามไม่ให้เผาขยะหรือเศษวัสดุ และวัชพืชภายในพื้นที่ก่อสร้าง	ผู้รับเหมาควบคุมห้ามคนงานเผาขยะในพื้นที่ก่อสร้างโดยเด็ดขาด โดยมีการอบรมก่อนทำงานช่วง morning talk และมีเจ้าหน้าที่ความปลอดภัยและวิศวกรคอยควบคุมตลอดเวลา	-
	หากการก่อสร้างโครงการส่งผลกระทบต่อคุณภาพอากาศต่ออาคารข้างเคียง หรือพื้นที่อ่อนไหว ที่อยู่บริเวณโดยรอบโครงการ ในกรณีที่ทั้ง 2 ฝ่ายหาข้อตกลงกันไม่ได้ให้คณะกรรมการประสานงานเพื่อการแก้ไขปัญหาจากการพัฒนาโครงการเพื่อเจรจาข้อตกลงกัน ประกอบด้วย ผู้ได้รับผลกระทบ ผู้ก่อให้เกิดผลกระทบ (บริษัท ลายัน บางเทา ดีเวลลอปเม้นท์ จำกัด) และคนกลาง คือ หน่วยงานท้องถิ่น (องค์การบริหารส่วนตำบลเชิงทะเล)	ระหว่างเดือนมกราคม-ธันวาคม 2567 กิจกรรมการก่อสร้างของโครงการไม่ส่งผลกระทบต่อคุณภาพอากาศต่อบริเวณโดยรอบโครงการแต่อย่างใด โดยไม่ได้รับเรื่องร้องเรียนจากบริเวณโดยรอบโครงการ และจากผลการตรวจวัดคุณภาพอากาศในบริเวณพื้นที่โครงการ ระหว่างเดือนมกราคม-ธันวาคม 2567 พบว่า ผลการตรวจวัดทุกพารามิเตอร์มีค่าอยู่ในเกณฑ์มาตรฐานที่กำหนดทั้งหมด ทั้งนี้ หากเกิดกรณีกิจกรรมการก่อสร้างของโครงการส่งผลกระทบต่อคุณภาพอากาศต่อบริเวณโดยรอบโครงการ โครงการจะปฏิบัติตามมาตรการที่กำหนด แสดงดังบทที่ 3 ผลการปฏิบัติตามมาตรการติดตามตรวจสอบคุณภาพสิ่งแวดล้อม	-
	<u>มาตรการด้านการประชาสัมพันธ์</u> (1) ทำป้ายขนาดไม่น้อยกว่า 2 x 4 เมตร แสดงระยะเวลาที่ใช้ในการก่อสร้าง และเวลาเริ่มและหยุดกิจกรรมก่อสร้างในแต่ละวัน พร้อมระบุชื่อ และเบอร์โทรศัพท์ ของผู้รับผิดชอบในการควบคุมการก่อสร้าง เขตหรือองค์การบริหารส่วนท้องถิ่นที่มีหน้าที่ควบคุมการก่อสร้าง และรหัสบอกมาตรการควบคุมและลดผลกระทบสิ่งแวดล้อม โดยติดไว้บริเวณที่มีการก่อสร้างให้เห็นอย่างชัดเจน	โครงการจัดให้มีป้ายประชาสัมพันธ์การก่อสร้างโครงการแสดงระยะเวลาในการก่อสร้าง ชื่อบริษัทผู้รับเหมาก่อสร้าง เบอร์โทรติดต่อ และชื่อวิศวกรผู้ควบคุมงาน โดยได้จัดทำป้ายสถิติความปลอดภัยพร้อมอัปเดตเป็นประจำทุกวัน แสดงดังภาพถ่ายที่ 2.1-7	-

องค์ประกอบทางสิ่งแวดล้อมและคุณค่าต่าง ๆ	มาตรการป้องกันและแก้ไขผลกระทบสิ่งแวดล้อม	รายละเอียดการปฏิบัติตามมาตรการ	ปัญหา/อุปสรรคและการแก้ไข
คุณภาพอากาศ (ต่อ)	<ul style="list-style-type: none"> • <u>มาตรการด้านการจัดการพื้นที่ก่อสร้าง</u> <p>(1) จัดทำระบบบันทึกขอร้องเรียน เกี่ยวกับปัญหาฝุ่น เสียง และสั่นสะเทือนจากการก่อสร้าง และระบุผลการแก้ไข ที่สามารถตรวจสอบระบบบันทึกดังกล่าว เมื่อมีการร้องขอหรือ ตรวจสอบ ทั้งนี้ต้องระบุชื่อ วัน และเวลาที่ร้องเรียน รวมทั้งกิจกรรมที่ได้ดำเนินการตามขอร้องเรียนดังกล่าว</p> <p>(2) จัดทำระบบบันทึก เมื่อมีเหตุการณ์ผิดปกติ ที่ทำให้เกิดฝุ่นโดยระบุสาเหตุ และเวลา</p>	บริษัทผู้รับเหมาจัดทำกล่องรับข้อคิดเห็นและเรื่องร้องเรียนติดตั้งไว้บริเวณป้อมรถ.ด้านหน้าโครงการ เพื่อรับทราบผลกระทบที่เกิดจากกิจกรรมการก่อสร้างจากประชาชนบริเวณใกล้เคียง แสดงดังภาพถ่ายที่ 2.1-8	-
	<ul style="list-style-type: none"> • <u>มาตรการด้านการติดตามตรวจสอบ</u> <p>(1) ติดตั้งระบบตรวจวัดและบันทึกฝุ่น เสียง และสั่นสะเทือนประจำวัน พร้อมบันทึกผลการตรวจสอบ และรายงานผลต่อ สผ. และหน่วยงานอนุญาต</p> <p>(2) ตรวจสอบการทำงานทั่วไป และหาแนวทางแก้ไข ในกรณีที่มีผู้ร้องเรียน</p>	<p>โครงการจัดให้มีการตรวจวัดคุณภาพสิ่งแวดล้อมได้แก่ คุณภาพอากาศ ระดับเสียง และความสั่นสะเทือน ระหว่างเดือนมกราคม-ธันวาคม 2567 รายละเอียดผลการตรวจวัดแสดงดังในบทที่ 3 ผลการปฏิบัติตามมาตรการติดตามตรวจสอบคุณภาพสิ่งแวดล้อม พร้อมจัดทำรายงานส่งแก่องค์กรบริหารส่วนตำบลเชิงทะเล ปีละ 1 ครั้ง</p> <p>โครงการจัดให้มีผู้จัดการโครงการมีการตรวจสอบการทำงานทั่วไป และหาแนวทางแก้ไข ในกรณีที่มีผู้ร้องเรียนตามขั้นตอนปฏิบัติการรับเรื่องร้องเรียน</p>	-

องค์ประกอบทางสิ่งแวดล้อมและคุณค่าต่าง ๆ	มาตรการป้องกันและแก้ไขผลกระทบสิ่งแวดล้อม	รายละเอียดการปฏิบัติตามมาตรการ	ปัญหา/อุปสรรคและการแก้ไข
คุณภาพอากาศ (ต่อ)	<ul style="list-style-type: none"> • มาตรการด้านการเตรียมและดูแลพื้นที่ก่อสร้าง <p>(1) การกองวัสดุที่มีฝุ่นหรือเศษวัสดุที่เหลือใช้ภายในโครงการ ต้องปิดหรือคลุมด้วยผ้าใบให้มิดชิด</p> <p>(2) ผงซีเมนต์หรือเคมีภัณฑ์ที่ใช้ในการก่อสร้างต้องบรรจุในภาชนะที่ปิดมิดชิด หากมีผงซีเมนต์มากกว่า 20 ถุง ต้องคลุมด้วยผ้าคลุมหรือเก็บในพื้นที่ปิดล้อม</p> <p>(3) การผสมคอนกรีต การใส่ไม้ หรือการกระทำใดๆ ที่ก่อให้เกิดมลพิษต้องจัดทำในพื้นที่ที่ได้คลุมด้วยผ้าคลุมหรือในห้องที่มีหลังคาและผนังปิดด้านข้างอีก 3 ด้าน หรือวิธีการอื่นที่เหมาะสม</p> <p>(4) ธรณีวิศวกรให้พนักงานก่อสร้างใช้น้ำอย่างประหยัด เพื่อลดปริมาณน้ำไหลและน้ำโคลนบนพื้นที่ก่อสร้าง</p> <p>(5) จัดให้มีรถบรรทุกมารับกองวัสดุที่อาจก่อให้เกิดฝุ่นในบริเวณพื้นที่ก่อสร้างไปกำจัดเป็นประจำ</p>	<p>ผู้รับเหมาให้คนงานรวบรวมเศษวัสดุก่อสร้างใส่กระบะ barge เพื่อรวบรวมจากชั้นบนลงมาชั้นล่าง และรวบรวมไว้ในโรงเก็บวัสดุก่อสร้าง โดยแบ่งเป็นเศษไม้ และเศษวัสดุก่อสร้าง เช่น เศษปูน เป็นต้น แสดงดังภาพถ่ายที่ 2.1-4</p> <p>ผู้รับเหมาก่อสร้างจัดทำโรงเก็บวัสดุอุปกรณ์ปูนซีเมนต์ที่มิดชิด มีหลังคาคลุมทุกด้าน เพื่อป้องกันฝุ่นฟุ้งกระจาย แสดงดังภาพถ่ายที่ 2.1-3</p> <p>กิจกรรมการผสมคอนกรีต ผู้รับเหมาเลือกใช้คอนกรีตผสมเสร็จมากกว่าใช้ปูนซีเมนต์ผง และเลือกใช้ไม้ประกอบวัสดุสำเร็จ ดังนั้นกิจกรรมที่ก่อให้เกิดมลพิษจึงมีในระดับต่ำ</p> <p>ผู้รับเหมาจะจัดให้มีกระบะสำหรับล้างอุปกรณ์เมื่อกิจกรรมการก่อสร้างอยู่ในขั้นตอนงานตกแต่งภายใน เช่น งานฉาบ เพื่อ ลดปริมาณน้ำไหลและน้ำโคลนบนพื้นที่ก่อสร้าง</p> <p>โครงการจัดให้มีรถบรรทุกมารับกองวัสดุก่อสร้างในพื้นที่จัดเตรียมไปทิ้งยังจุดปรับถมพื้นที่ที่จัดไว้</p>	-

องค์ประกอบทาง สิ่งแวดล้อม และคุณค่าต่าง ๆ	มาตรการป้องกันและแก้ไขผลกระทบสิ่งแวดล้อม	รายละเอียดการปฏิบัติตามมาตรการ	ปัญหา/อุปสรรค และการแก้ไข
คุณภาพอากาศ (ต่อ)	<ul style="list-style-type: none"> • มาตรการด้านการเดินและใช้เครื่องจักร <ol style="list-style-type: none"> (1) ใช้ผ้าใบคลุมรถบรรทุกที่ใช้ขนส่งเศษวัสดุก่อสร้างหินทรายเพื่อป้องกันการร่วงหล่นลงบนถนนที่ใช้เป็นเส้นทางขนส่ง (2) ต้องดับเครื่องยนต์ เครื่องจักรทุกครั้ง กรณีหยุดใช้งาน (3) ใช้เครื่องจักร ได้แก่ เครื่องตัด/ตัดเหล็กที่ใช้ระบบไฟฟ้า แทนเครื่องจักรที่ใช้น้ำมันเป็นเชื้อเพลิง (4) ตรวจสอบเครื่องยนต์ของรถที่ใช้ในการขนส่งและเครื่องจักรกลอื่นๆ ให้อยู่ในสภาพดีอยู่เสมอเพื่อลดการเกิดมลพิษ (5) ควบคุมการขนส่งของรถบรรทุกเข้า-ออกหน่วยงาน โดยจะมีการวางแผนให้รถขนส่งทยอยเข้าสู่พื้นที่โครงการ โดยไม่ให้รถบรรทุกเข้า-ออกพื้นที่โครงการพร้อมๆ กันหลายคันเพื่อป้องกันไม่ให้เกิดการจ่อรถในขณะลำเลียงวัสดุและอุปกรณ์ก่อสร้าง (6) มีการกวดขันเรื่องเวลาการขนย้ายเศษวัสดุ โดยจะให้มีการขนย้ายในช่วงเวลา 10.00-15.00 น. ซึ่งเป็นช่วงที่มีการจราจรเบาบางเพื่อลดผลกระทบต่อการจราจรภายนอกโครงการ (7) จัดให้มีรถรับส่งคนงานก่อสร้างเข้าสู่พื้นที่ก่อสร้าง 	<p>ดินที่ขุดในระหว่างการก่อสร้าง ผู้รับเหมา มีการกองเก็บเฉพาะในพื้นที่ก่อสร้างเท่านั้น ไม่มีการขนดินเข้า-ออกนอกพื้นที่โครงการ</p> <p>ผู้รับเหมาควบคุมให้คนงานมีการเดินเครื่องจักรในขณะใช้งานเท่านั้น</p> <p>ผู้รับเหมา มีการใช้เครื่องจักรที่ใช้น้ำมันเป็นเชื้อเพลิง และเครื่องจักรที่เดินด้วยไฟฟ้าตามความเหมาะสมของลักษณะงาน</p> <p>ผู้รับเหมา มีการตรวจสอบสภาพของรถตามระยะเวลาที่กำหนด</p> <p>ผู้รับเหมา ควบคุมให้รถวิ่งในพื้นที่ก่อสร้างตามเส้นทางที่กำหนด โดยมีเจ้าหน้าที่รักษาความปลอดภัยเป็นผู้ตรวจตรา</p> <p>ผู้รับเหมา กำหนดให้บริษัทขนส่งวัสดุ ใช้นานพาหนะในการขนส่ง ทั้งประเภท และเวลาตามข้อกำหนดของพนักงานจราจรในพื้นที่ พร้อมปฏิบัติตามกฎจราจรอย่างเคร่งครัด</p> <p>ผู้รับเหมา จัดให้มีรถรับส่งคนงานก่อสร้างเข้าสู่พื้นที่ก่อสร้างในเวลาเช้าและเย็น เพื่อลดผลกระทบด้านคุณภาพอากาศจากการใช้เครื่องยนต์</p>	-

องค์ประกอบทางสิ่งแวดล้อมและคุณค่าต่าง ๆ	มาตรการป้องกันและแก้ไขผลกระทบสิ่งแวดล้อม	รายละเอียดการปฏิบัติตามมาตรการ	ปัญหา/อุปสรรคและการแก้ไข
คุณภาพอากาศ (ต่อ)	<ul style="list-style-type: none"> <u>มาตรการด้านการใช้เครื่องมือก่อสร้าง</u> (1) ใช้อุปกรณ์เครื่องจักรที่ได้รับการบำรุงรักษาอย่างดีเท่านั้น และต้องได้รับการดูแลอย่างสม่ำเสมอในระหว่างการก่อสร้าง (2) จัดเตรียมรถบรรทุกน้ำขนาด 5,000 ลิตร จำนวน 1 คัน เพื่อเป็นแหล่งน้ำสำรองสำหรับการฉีดพรมบริเวณพื้นที่ก่อสร้างหรือบริเวณที่ทำให้เกิดฝุ่น (3) เลือกใช้รถขนส่งปูนผสมสำเร็จ แทนการผสมปูนในที่ (4) จัดให้มีพนักงานคอยกวาดเศษวัสดุที่ตกหล่นบริเวณด้านหน้าโครงการและบริเวณใกล้เคียง โดยในกรณีที่มีเศษวัสดุตกหล่นต้องทำความสะอาดโดยทันที 	<p>ผู้รับเหมาเลือกอุปกรณ์ในการก่อสร้างตามความเหมาะสมของแต่ละงาน</p> <p>ผู้รับเหมา มีแหล่งน้ำใช้หลักในโครงการ คือ น้ำบาดาล ซึ่งเพียงพอต่อน้ำที่จะใช้สเปรย์เพื่อลดฝุ่น</p> <p>ผู้รับเหมาเลือกใช้รถขนส่งปูนผสมสำเร็จ แทนการผสมปูนในที่</p> <p>ผู้รับเหมาจัดให้มีคนงานก่อสร้างคอยทำความสะอาดในพื้นที่ก่อสร้างเพื่อลดปริมาณฝุ่นที่เกิดขึ้น</p>	-
	<ul style="list-style-type: none"> <u>มาตรการด้านการจัดการของเสีย</u> (1) กำชับผู้รับเหมาไม่ให้เผาทำลายวัสดุมูลฝอยในพื้นที่ก่อสร้างพร้อมณรงค์และติดป้าย “ห้ามจุดไฟห้ามเผาวัสดุมูลฝอยก่อสร้างภายในพื้นที่ก่อสร้าง” 	<p>ผู้รับเหมาควบคุมห้ามคนงานเผาขยะในพื้นที่ก่อสร้างโดยเด็ดขาด โดยมีการอบรมก่อนทำงานช่วง morning talk และมีเจ้าหน้าที่ความปลอดภัยและวิศวกรคอยควบคุมตลอดเวลา</p>	-

องค์ประกอบทางสิ่งแวดล้อมและคุณค่าต่าง ๆ	มาตรการป้องกันและแก้ไขผลกระทบสิ่งแวดล้อม	รายละเอียดการปฏิบัติตามมาตรการ	ปัญหา/อุปสรรคและการแก้ไข
คุณภาพอากาศ (ต่อ)	<p><u>มาตรการเฉพาะด้านการเตรียมพื้นที่โดยการเปิดหน้าดิน</u></p> <ul style="list-style-type: none"> เปิดพื้นที่ขุดดินบริเวณเล็กเท่าที่จำเป็น ส่วนอื่นที่เปิดแล้วควรปิดผ้าใบคลุมไว้ หากไม่ได้ปฏิบัติงานบนพื้นที่นั้น 	ดินที่ขุดในระหว่างการก่อสร้าง ผู้รับเหมามีการกองเก็บเฉพาะในพื้นที่ก่อสร้างเท่านั้น ไม่มีการขนดินเข้า-ออกนอกพื้นที่โครงการ	
	<p><u>มาตรการเฉพาะด้านการก่อสร้าง</u></p> <ol style="list-style-type: none"> หลีกเลี่ยงการขุดผิวคอนกรีต ถ้าต้องทำต้องทำให้ผิวคอนกรีตอินทรีย์ก่อน การเก็บกองทรายในพื้นที่ก่อสร้างต้องเก็บในบัน (Bund) และฉีดพรมน้ำให้อินทรีย์ชั้นเสมอ การนำปูนซีเมนต์ผงเข้ามาในพื้นที่ก่อสร้างต้องนำเข้ามาโดยบรรจุภาชนะที่มิดชิด ครอบคลุมตัวอาคารก่อสร้างด้วยผ้าใบก่อสร้าง (Mesh Sheet) ตั้งแต่ชั้นล่างจนถึงชั้นสูงสุดของอาคาร และรอบอาคาร 	<p>ระหว่างเดือนมกราคม-ธันวาคม 2567 ไม่มีกิจกรรมการขุดผิวคอนกรีตแต่อย่างใด</p> <p>ผู้รับเหมาเลือกใช้รถขนส่งปูนผสมสำเร็จ แทนการผสมปูนในที่</p> <p>ปูนซีเมนต์ผงนำเข้ามาในถังบรรจุปิดมิดชิด และผู้รับเหมาก่อสร้างจัดทำโรงเก็บวัสดุอุปกรณ์ปูนซีเมนต์ที่มิดชิด มีหลังคาคลุมทุกด้าน เพื่อป้องกันฝุ่นฟุ้งกระจาย แสดงดังภาพถ่ายที่ 2.1-3</p> <p>ผู้รับเหมาจัดให้มีรั้วที่บั่นบริเวณพื้นที่ก่อสร้าง และผ้าใบหรือตาข่ายกันรอบตัวอาคารและตลอดความสูงของอาคารที่กำลังก่อสร้าง แสดงดังภาพถ่ายที่ 2.1-2</p>	-

องค์ประกอบทางสิ่งแวดล้อมและคุณค่าต่าง ๆ	มาตรการป้องกันและแก้ไขผลกระทบสิ่งแวดล้อม	รายละเอียดการปฏิบัติตามมาตรการ	ปัญหา/อุปสรรคและการแก้ไข
คุณภาพอากาศ (ต่อ)	<ul style="list-style-type: none"> • มาตรการเฉพาะด้านการขุดดิน <p>(1) ขนส่งวัสดุก่อสร้างในช่วงเวลากลางวัน โดยขนส่งนอกเวลาเร่งด่วน และให้สอดคล้องกับประกาศเจ้าพนักงานจราจร หากมีการขนส่งในเวลากลางคืนต้องไม่เกินเวลา 20.00 น ทั้งนี้ ต้องได้รับอนุญาตจากเจ้าพนักงานจราจรในแต่ละกรณี</p> <p>(2) ล้างล้อรถบรรทุกทุกครั้งก่อนออกนอกพื้นที่ก่อสร้าง</p> <p>(3) ปรับปรุงถนนในพื้นที่ก่อสร้างให้อยู่ในสภาพใช้งานได้ดีเสมอ</p> <p>(4) ใช้น้ำฉีดพ่นถนนถ้ามีการขนส่งในหน้าแล้ง หรือกรณีที่ถนนแห้ง</p> <p>(5) บริเวณปากทางเข้า-ออก ต้องปิดทึบตลอดเวลา โดยเปิดเฉพาะเมื่อมีรถเข้า-ออก และต้องรักษาพื้นผิวให้สะอาดปราศจากเศษหิน ดินทรายหรือฝุ่นตุ้งจากการก่อสร้างแล้วเสร็จ</p>	<p>ผู้รับเหมาฯ ก่อสร้างให้พนักงานขับรถปฏิบัติตามกฎจราจรอย่างเคร่งครัดและหลีกเลี่ยงการขนส่งในช่วงเวลาเร่งด่วนและเวลากลางคืน</p> <p>ผู้รับเหมาฯ จัดให้คนงานฉีดล้างทำความสะอาดล้อรถบรรทุกวัสดุก่อนออกนอกพื้นที่ทุกครั้ง แสดงดังภาพถ่ายที่ 2.1-5</p> <p>โครงการจะปรับปรุงถนนในพื้นที่ก่อสร้างให้อยู่ในสภาพใช้งานได้ดีเมื่อถนนมีสภาพชำรุด โดยระหว่างเดือนมกราคม-ธันวาคม 2567 ถนนยังมีสภาพพร้อมใช้งาน</p> <p>ผู้รับเหมาฯ จัดให้คนงานมีการฉีดพรมน้ำในพื้นที่ก่อสร้างและเส้นทางขนส่งวัสดุภายในพื้นที่โครงการ รวมถึงบริเวณทางเข้า-ออกโครงการ เพื่อลดฝุ่นละอองจากเศษดินออกจากโครงการ แสดงดังภาพถ่ายที่ 2.1-5</p> <p>ผู้รับเหมาฯ จัดทำทางเข้า-ออกโครงการซึ่งเป็นประตูปิดทึบโดยจัดให้มีเจ้าหน้าที่รักษาความปลอดภัยคอยควบคุมประตูบริเวณทางเข้า-ออก ให้ปิดตลอดเวลาการก่อสร้าง ยกเว้น เวลารถเข้า-ออก และมีคนงานคอยทำความสะอาดบริเวณทางเข้า-ออกทุกวันหลังเลิกงาน แสดงดังภาพถ่ายที่ 2.1-9</p>	-
เสียงและความสั่นสะเทือน	<p><u>เสียง</u></p> <p>โครงการจะจัดให้มีรั้วเมทัลชีท โดยรอบเขตที่ดินโครงการ ความสูงประมาณ 2.40 เมตร</p>	<p>ผู้รับเหมาฯ จัดให้มีรั้วทึบกันบริเวณพื้นที่ก่อสร้าง และผ้าใบหรือตาข่ายกันรอบตัวอาคารและตลอดความสูงของอาคารที่กำลังก่อสร้าง แสดงดังภาพถ่ายที่ 2.1-2</p>	-

รายงานผลการปฏิบัติตามมาตรการป้องกันและแก้ไขผลกระทบสิ่งแวดล้อมและมาตรการติดตามตรวจสอบคุณภาพสิ่งแวดล้อม
โครงการอาคารชุด คีอรา รีเซิร์ฟ ของบริษัท ลายัน บางเทา ดีเวลลอปเม้นท์ จำกัด
ระหว่างเดือนมกราคม-ธันวาคม 2567 (ระยะก่อสร้าง)

องค์ประกอบทางสิ่งแวดล้อมและคุณค่าต่าง ๆ	มาตรการป้องกันและแก้ไขผลกระทบสิ่งแวดล้อม	รายละเอียดการปฏิบัติตามมาตรการ	ปัญหา/อุปสรรคและการแก้ไข
เสียงและความสั่นสะเทือน (ต่อ)	โครงการจะจัดให้มีกำแพงกันเสียงชั่วคราวชนิดเคลื่อนย้ายได้ เป็นเมทัลชีท 2.40 เมตร โดยรอบอาคารโดยปิดตลอดแนวแต่ละชั้น ด้านทิศใต้ ช่วงชั้นโครงสร้าง	ผู้รับเหมาจัดให้มีผ้าใบหรือตาข่ายกันรอบตัวอาคารและตลอดความสูงของอาคารที่กำลังก่อสร้าง เพื่อลดผลกระทบด้านเสียง แสดงดังภาพถ่ายที่ 2.1-2	-
	เวลาการก่อสร้างอยู่ ในช่วงเวลา 08.00 – 17.00 น. และให้อยู่เกินงานได้ไม่เกิน 18.00 น. ทั้งนี้กรณีที่ต้องทำงานต่อเนื่อง เฉพาะการเทปูนฐานราก ให้ก่อสร้างได้ไม่เกิน 20.00 น. โดยต้องได้รับอนุญาตจากท้องถิ่น และแจ้งให้ผู้พักอาศัยโดยรอบโครงการทราบล่วงหน้าก่อนอย่างน้อย 3 วัน โดยให้ก่อสร้างในวันจันทร์ถึงวันเสาร์ และหยุดการก่อสร้างในวันอาทิตย์และวันหยุดนักขัตฤกษ์	ผู้รับเหมาดำเนินงานก่อสร้างในช่วงเวลา 08:00-17:00 น. ตามที่มาตรการกำหนด ซึ่งกรณีที่มีกิจกรรมก่อสร้างนอกเวลาที่กำหนด ผู้รับเหมาจัดเจ้าหน้าที่เข้าพบผู้อาศัยที่อยู่ใกล้เคียงกับโครงการเพื่อสอบถามถึงผลกระทบทางด้านอากาศเป็นประจำ พร้อมทั้งให้หมายเลขโทรศัพท์ของเจ้าหน้าที่ควบคุมงานก่อสร้าง ได้จัดให้มีเจ้าหน้าที่ตัวแทนโครงการเข้าพบผู้อยู่อาศัยโดยรอบโครงการที่อาจได้รับผลกระทบ ก่อนโครงการดำเนินการก่อสร้าง	-
	เลือกใช้วัสดุที่ประกอบสำเร็จรูป เพื่อลดกิจกรรมการตัด เเจาะ เจีย หรือไส ที่ทำให้เกิดเสียงดังรบกวน	ผู้รับเหมาเลือกใช้วัสดุที่ประกอบสำเร็จรูป เพื่อลดกิจกรรมการตัด เเจาะ เจีย หรือไส ที่ทำให้เกิดเสียงดังรบกวน เช่น Texca wall เป็นผนังคอนกรีตมวลเบาสำเร็จรูปที่มีเม็ดเซรามิกมวลเบาคุณภาพสูง เป็นผนังของห้องพักโครงการ	-
	อุปกรณ์และเครื่องจักรกลที่มีการใช้งานครั้งคราว จะต้องให้มีการดับเครื่องหรือเบาคีรื่องลงระหว่างการพัก	ผู้รับเหมาจัดให้อุปกรณ์และเครื่องจักรกลที่มีการใช้งานครั้งคราว จะต้องให้มีการดับเครื่องหรือเบาคีรื่องลงระหว่างการพัก โดยเฉพาะในเวลาพักกลางวัน	-
	ไม่ใช่เครื่องจักรหรือเครื่องยนต์ที่มีอัตราเร็วเกินไป	ผู้รับเหมาใช้เครื่องจักรหรือเครื่องยนต์ตามคู่มือกำหนด	-
	ตรวจสอบและบำรุงรักษาเครื่องมือเครื่องใช้ในการก่อสร้างให้อยู่ในสภาพดีและเหมาะสมกับการใช้งานอยู่เสมอ รวมทั้งควรมีการหล่อลื่นให้เครื่องจักรทำงานได้ดี	ผู้รับเหมาทำการตรวจสอบเครื่องจักรและเครื่องยนต์ที่ใช้ในโครงการให้อยู่ในสภาพดีอยู่เสมอ เช่น การตรวจสอบตู้และแผงควบคุมระบบไฟฟ้า การตรวจสอบ Tower Crane เป็นต้น แสดงดังเอกสารแนบที่ 4 เอกสารตรวจสอบไฟฟ้า เอกสารตรวจสอบ Tower Crane	-

รายงานผลการปฏิบัติตามมาตรการป้องกันและแก้ไขผลกระทบสิ่งแวดล้อมและมาตรการติดตามตรวจสอบคุณภาพสิ่งแวดล้อม
โครงการอาคารชุด คีอรา รีเซิร์ฟ ของบริษัท ลายัน บางเทา ดีเวลลอปเม้นท์ จำกัด
ระหว่างเดือนมกราคม-ธันวาคม 2567 (ระยะก่อสร้าง)

องค์ประกอบทาง สิ่งแวดล้อม และคุณค่าต่าง ๆ	มาตรการป้องกันและแก้ไขผลกระทบสิ่งแวดล้อม	รายละเอียดการปฏิบัติตามมาตรการ	ปัญหา/อุปสรรค และการแก้ไข
เสียงและความสั่นสะเทือน (ต่อ)	ติดตั้งอุปกรณ์ลดเสียงตามคำแนะนำของผู้ผลิตเครื่องจักร	ผู้รับเหมาใช้เครื่องจักรหรือเครื่องยนต์ตามคู่มือกำหนด	-
	จัดเครื่องมือก่อสร้าง หรือเครื่องจักรเคลื่อนที่ต่างๆ ให้หันไปทางทิศตะวันออก เพื่อลดผลกระทบต่อพื้นที่ใกล้เคียง	ผู้รับเหมาใช้เครื่องจักรหรือเครื่องยนต์ตามคู่มือกำหนด ทั้งนี้ ขึ้นอยู่กับแผนงานก่อสร้างแต่ละกิจกรรม	-
	ไม่ทำกิจกรรมต่างๆ ที่ก่อให้เกิดเสียงดังพร้อมกันในเวลาเดียวกัน	ผู้รับเหมาใช้เครื่องจักรหรือเครื่องยนต์ตามคู่มือกำหนด ทั้งนี้ ขึ้นอยู่กับแผนงานก่อสร้างแต่ละกิจกรรม	-
	กำหนดแผนงานก่อสร้างและวิธีการก่อสร้างที่เหมาะสม เช่น จัดให้เครื่องจักรกลที่มีเสียงดังทำงานในเวลากลางวัน	ผู้รับเหมากำหนดแผนงานก่อสร้างและวิธีการก่อสร้างที่เหมาะสม โดยเครื่องจักรกลที่มีเสียงดังทำงานในเวลากลางวัน ส่วนงานในเวลากลางคืน (บางครั้ง) เป็นกิจกรรมการเทคอนกรีตซึ่งไม่ใช่เครื่องจักรในการทำงาน	-
	จัดหาอุปกรณ์กันเสียง เช่น Ear Plug หรือ Ear Muffs ให้แก่คนงานก่อสร้างที่อยู่ในบริเวณที่ก่อให้เกิดเสียงดัง และจำกัดระยะเวลาทำงานที่สัมผัสกับระดับเสียงตามประกาศกระทรวงมหาดไทย ฉบับที่ 2 เรื่องความปลอดภัยในการทำงานเกี่ยวกับสิ่งแวดล้อม พ.ศ. 2549	ผู้รับเหมากำชับให้พนักงานสวมใส่อุปกรณ์ป้องกันเสียงขณะปฏิบัติงานในพื้นที่ที่ก่อให้เกิดเสียงดังทุกครั้ง	-
	จำกัดความเร็วของรถบรรทุกให้ไม่เกิน 30 กิโลเมตร/ชั่วโมง โดยเฉพาะบริเวณเขตชุมชนและพื้นที่ก่อสร้าง โดยติดป้ายหลังรถว่า “หากพนักงานขับรถเร็วเกิน 30 กิโลเมตรต่อชั่วโมง โปรดแจ้ง (ระบุเบอร์โทรศัพท์)”	ผู้รับเหมาจัดพื้นที่สำหรับขนส่งวัสดุ โดยเมื่อรถขนส่งวัสดุเข้าสู่พื้นที่โครงการ จะทำการขนส่งวัสดุเข้าสู่พื้นที่จัดเก็บโดยทันที ไม่ได้ใช้ความเร็วในการขับรถเกิน 30 กิโลเมตร/ชั่วโมง สำหรับเขตพื้นที่นอกโครงการ รถขนส่งวัสดุต้องปฏิบัติตามกฎจราจรอย่างเคร่งครัด	-
	ใช้รถแทรกเตอร์ที่อยู่ในสภาพดี ทำการบำรุงรักษาอย่างเหมาะสม เพื่อให้มีปริมาณควันไอเสียเกิดขึ้นน้อยที่สุด เพื่อลดเสียงความสั่นสะเทือนและเพื่อความปลอดภัยสำหรับการใช้งานอยู่เสมอ	ผู้รับเหมาทำการตรวจสอบเครื่องยนต์ที่ใช้ในโครงการให้อยู่ในสภาพดีอยู่เสมอตามแผนงานตรวจสอบสภาพตามระยะที่กำหนด	-

รายงานผลการปฏิบัติตามมาตรการป้องกันและแก้ไขผลกระทบสิ่งแวดล้อมและมาตรการติดตามตรวจสอบคุณภาพสิ่งแวดล้อม
โครงการอาคารชุด คิวรา รีเซิร์ฟ ของบริษัท ลายัน บางเทา ดีเวลลอปเม้นท์ จำกัด
ระหว่างเดือนมกราคม-ธันวาคม 2567 (ระยะก่อสร้าง)

องค์ประกอบทางสิ่งแวดล้อมและคุณค่าต่าง ๆ	มาตรการป้องกันและแก้ไขผลกระทบสิ่งแวดล้อม	รายละเอียดการปฏิบัติตามมาตรการ	ปัญหา/อุปสรรคและการแก้ไข
เสียงและความสั่นสะเทือน (ต่อ)	หลีกเลี่ยงการขนส่งวัสดุก่อสร้างในช่วงเวลาเร่งด่วนและเวลากลางคืน	ผู้รับเหมาจำกัดให้พนักงานขับรถปฏิบัติตามกฎจราจรและหลีกเลี่ยงการขนส่งในช่วงเวลาเร่งด่วนและเวลากลางคืน	-
	จัดให้มีวิศวกรคอยตรวจสอบ และควบคุมงานก่อสร้างอย่างใกล้ชิด เพื่อให้เกิดผลกระทบน้อยที่สุด	ผู้รับเหมาจัดให้มีวิศวกรคอยตรวจสอบและควบคุมงานก่อสร้างอย่างใกล้ชิด	-
	ติดป้ายประชาสัมพันธ์แสดงรายละเอียดการก่อสร้างโครงการเพื่อประชาสัมพันธ์ให้ประชาชนโดยรอบทราบ พร้อมระบุสถานที่และหมายเลขโทรศัพท์ สำหรับรับเรื่องร้องเรียนและข้อคิดเห็นเกี่ยวกับการก่อสร้าง พร้อมทั้งจัดให้มีการสอบถามเพื่อค้นหาข้อเท็จจริง และสาเหตุเพื่อกำหนดแนวทางแก้ไข	โครงการจัดให้มีป้ายประชาสัมพันธ์การก่อสร้างโครงการแสดงระยะเวลาในการก่อสร้าง ชื่อบริษัทผู้รับเหมาก่อสร้าง เบอร์โทรติดต่อ และชื่อวิศวกรผู้ควบคุมงาน โดยได้จัดทำป้ายสถิติความปลอดภัยพร้อมอัปเดตเป็นประจำวัน แสดงตั้งภาพถ่ายที่ 2.1-7	-
	ในกรณีที่ทั้ง 2 ฝ่ายหาข้อตกลงกันไม่ได้ให้คณะกรรมการประสานงานเพื่อการแก้ไขปัญหาจากการพัฒนาโครงการเพื่อเจรจาหาข้อตกลงกัน ประกอบด้วย ผู้ได้รับผลกระทบ ผู้ก่อให้เกิดผลกระทบ (บริษัท ลายัน บางเทา ดีเวลลอปเม้นท์ จำกัด) และคนกลาง คือ หน่วยงานท้องถิ่น (องค์การบริหารส่วนตำบลเชิงทะเล)	ระหว่างเดือนมกราคม-ธันวาคม 2567 ทั้ง 2 ฝ่าย ระหว่างโครงการและผู้อาศัยข้างเคียงทำข้อตกลงร่วมกันได้ นอกจากนี้ บริษัทผู้รับเหมาจัดเจ้าหน้าที่เข้าพบผู้อาศัยที่อยู่ใกล้เคียงกับโครงการเพื่อสอบถามถึงผลกระทบทางด้านเสียงและความสั่นสะเทือนเป็นประจำ พร้อมทั้งให้หมายเลขโทรศัพท์ของเจ้าหน้าที่ควบคุมงานก่อสร้าง นอกจากนี้ ผู้รับเหมาได้จัดให้มีเจ้าหน้าที่ตัวแทนโครงการเข้าพบผู้อยู่อาศัยโดยรอบโครงการที่อาจได้รับผลกระทบก่อนโครงการดำเนินการก่อสร้าง	-

รายงานผลการปฏิบัติตามมาตรการป้องกันและแก้ไขผลกระทบสิ่งแวดล้อมและมาตรการติดตามตรวจสอบคุณภาพสิ่งแวดล้อม
โครงการอาคารชุด คิอารา รีเซิร์ฟ ของบริษัท ลายัน บางเทา ดีเวลลอปเม้นท์ จำกัด
ระหว่างเดือนมกราคม-ธันวาคม 2567 (ระยะก่อสร้าง)

องค์ประกอบทาง สิ่งแวดล้อม และคุณค่าต่าง ๆ	มาตรการป้องกันและแก้ไขผลกระทบสิ่งแวดล้อม	รายละเอียดการปฏิบัติตามมาตรการ	ปัญหา/อุปสรรค และการแก้ไข
เสียงและความสั่นสะเทือน (ต่อ)	<u>ความสั่นสะเทือน</u> เลือกใช้ฐานรากชนิดแผ่แทนการตอกเสาเข็มซึ่งจะลดแรงสั่นสะเทือนที่จะเป็นอันตรายต่ออาคารข้างเคียง	โครงการเลือกใช้ฐานรากชนิดแผ่ และดำเนินการช่วงเดือนสิงหาคม-พฤศจิกายน 2566 แสดงดังภาพถ่ายที่ 2.1-1	-
	จัดให้มีเจ้าหน้าที่จากบริษัทผู้รับเหมาเข้าพบผู้ที่อยู่ติดกับโครงการ โดยต้องแจ้งกำหนดการทำฐานราก ระบุวัน เวลาให้ชัดเจน รวมทั้งให้หมายเลขโทรศัพท์ของเจ้าหน้าที่ควบคุมงานก่อสร้าง เพื่อให้สามารถติดต่อโครงการได้	ผู้รับเหมาจัดให้มีเจ้าหน้าที่เข้าพบผู้ที่อยู่ติดกับโครงการ โดยแจ้งกำหนดการทำฐานราก รวมทั้งให้หมายเลขโทรศัพท์ของเจ้าหน้าที่ควบคุมงานก่อสร้าง เพื่อให้สามารถติดต่อโครงการได้ ซึ่งดำเนินการเมื่อเดือนมิถุนายน 2566	-
	จัดให้มีวิศวกรคอยดูแลอย่างใกล้ชิด และควบคุมงานก่อสร้างให้ถูกต้องตามหลักวิศวกรรม เพื่อป้องกันผลกระทบต่อข้างเคียงให้น้อยที่สุด	ผู้รับเหมาจัดให้มีวิศวกรคอยดูแลอย่างใกล้ชิด และควบคุมงานก่อสร้างให้ถูกต้องตามหลักวิศวกรรม เพื่อป้องกันผลกระทบต่อข้างเคียงให้น้อยที่สุด	-
	อุปกรณ์ที่ก่อให้เกิดความสั่นสะเทือนให้กระทำเฉพาะเวลากลางวันของวันธรรมดา และงดกระทำการดังกล่าวในเวลากลางคืน	ผู้รับเหมาจัดกิจกรรมการก่อสร้างที่ต้องใช้อุปกรณ์ที่ก่อให้เกิดความสั่นสะเทือนให้กระทำเฉพาะเวลากลางวันของวันธรรมดาเท่านั้น และงดการทำการดังกล่าวในเวลากลางคืน	-
	ตรวจสอบและบำรุงรักษาเครื่องมือเครื่องใช้ในการก่อสร้างให้อยู่ในสภาพดีและเหมาะสมกับการใช้งานอยู่เสมอ รวมทั้งควรมีการหล่อลื่นให้เครื่องจักรทำงานได้ดี	ผู้รับเหมาทำการตรวจสอบเครื่องจักรและเครื่องยนต์ที่ใช้ในโครงการให้อยู่ในสภาพดีอยู่เสมอ เช่น การตรวจสอบตู้และแผงควบคุมระบบไฟฟ้า การตรวจสอบ Tower Crane เป็นต้น แสดงดังเอกสารแนบที่ 4 เอกสารตรวจสอบไฟฟ้า เอกสารตรวจสอบ Tower Crane	-

รายงานผลการปฏิบัติตามมาตรการป้องกันและแก้ไขผลกระทบสิ่งแวดล้อมและมาตรการติดตามตรวจสอบคุณภาพสิ่งแวดล้อม
โครงการอาคารชุด คีอรา รีเซิร์ฟ ของบริษัท ลายัน บางเทา ดีเวลลอปเม้นท์ จำกัด
ระหว่างเดือนมกราคม-ธันวาคม 2567 (ระยะก่อสร้าง)

องค์ประกอบทาง สิ่งแวดล้อม และคุณค่าต่าง ๆ	มาตรการป้องกันและแก้ไขผลกระทบสิ่งแวดล้อม	รายละเอียดการปฏิบัติตามมาตรการ	ปัญหา/อุปสรรค และการแก้ไข
เสียงและความสั่นสะเทือน (ต่อ)	หลีกเลี่ยงการใช้งานเครื่องจักรหรืออุปกรณ์ที่เป็นแหล่งกำเนิดความสั่นสะเทือนในระดับสูงพร้อมกัน	ผู้รับเหมาตระหนักและหลีกเลี่ยงกิจกรรมก่อสร้างที่ก่อให้เกิดความสั่นสะเทือนพร้อมกันในเวลาเดียวกัน	-
	ติดตั้งอุปกรณ์เพื่อลดความสั่นสะเทือนตามคำแนะนำของผู้ผลิตเครื่องจักร	ผู้รับเหมาใช้เครื่องจักรหรือเครื่องยนต์ตามคู่มือกำหนด	-
	จำกัดความเร็วของรถบรรทุกให้ไม่เกิน 30 กิโลเมตรต่อชั่วโมง โดยติดป้ายหลังรถว่า “หากพนักงานขับรถเร็วเกิน 30 กิโลเมตรต่อชั่วโมง โปรดแจ้ง (ระบุเบอร์โทรศัพท์)”	ผู้รับเหมาจัดพื้นที่สำหรับรถบรรทุก โดยเมื่อรถบรรทุกเข้าสู่พื้นที่โครงการ จะทำการชนวัสดุเข้าสู่พื้นที่จัดเก็บโดยทันที ไม่ได้ใช้ความเร็วในการขับรถเกิน 30 กิโลเมตร/ชั่วโมง สำหรับเขตพื้นที่นอกโครงการ รถบรรทุกวัสดุต้องปฏิบัติตามกฎจราจรอย่างเคร่งครัด	-
	หลีกเลี่ยงการขนส่งวัสดุก่อสร้างในช่วงเวลาเร่งด่วนและเวลากลางคืน	ผู้รับเหมากำชับให้พนักงานขับรถปฏิบัติตามกฎจราจรและหลีกเลี่ยงการขนส่งในช่วงเวลาเร่งด่วนและเวลากลางคืน	-
	จัดให้มีกล่องรับความคิดเห็น เพื่อรับเรื่องร้องเรียนที่เกิดขึ้น	บริษัทผู้รับเหมาจัดทำกล่องรับข้อคิดเห็นและเรื่องร้องเรียนติดตั้งไว้บริเวณป้อมรปภ.ด้านหน้าโครงการ เพื่อรับทราบผลกระทบที่เกิดจากกิจกรรมการก่อสร้างจากประชาชนบริเวณใกล้เคียง แสดงดังภาพถ่ายที่ 2.1-8	-
	โครงการจะมีการตรวจสอบอาคารข้างเคียงก่อนก่อสร้าง กรณีที่การก่อสร้างของโครงการก่อให้เกิดความเสียหายจากความสั่นสะเทือน โครงการจัดให้มีการชดเชยค่าเสียหายที่เกิดขึ้นจากโครงการ และโครงการจะทำการซ่อมแซมให้อยู่ในสภาพเดิม กรณีมีบุคคลใดได้รับผลกระทบจากการก่อสร้างโครงการต้องเข้าไปแก้ไข และให้ความช่วยเหลือทันที	โครงการมอบหมายให้ผู้รับเหมาทำการตรวจสอบอาคารข้างเคียงก่อนก่อสร้างเมื่อเดือนมิถุนายน 2566	-

องค์ประกอบทางสิ่งแวดล้อมและคุณค่าต่าง ๆ	มาตรการป้องกันและแก้ไขผลกระทบสิ่งแวดล้อม	รายละเอียดการปฏิบัติตามมาตรการ	ปัญหา/อุปสรรคและการแก้ไข
นิเวศวิทยาทางบก	ไม่มีมาตรการกำหนด	-	-
นิเวศวิทยาทางน้ำ	จัดให้มีการบำบัดโดยใช้ถังบำบัดน้ำเสียสำเร็จรูปชนิดเติมอากาศ จำนวน 2 ชุด สามารถรองรับน้ำเสียได้ 5 ลูกบาศก์เมตร สำหรับพื้นที่ก่อสร้าง น้ำเสียที่ผ่านการบำบัดแล้วจะปล่อยลงสู่ท่อระบายน้ำบริเวณถนนการะจำยอม จากนั้นจะระบายออกสู่อ่างเก็บน้ำด้านทิศใต้ต่อไป	ผู้รับเหมาจัดให้มีห้องส้วมพร้อมระบบบำบัดน้ำเสียสำเร็จรูป ไว้เพียงพอความต้องการของคณาทั้งบริเวณพื้นที่โครงการและบ้านพักคณาฯ แสดงดังภาพถ่ายที่ 2.1-12	-
	จัดให้มีท่อระบายน้ำโยหินชั่วคราว ขนาดเส้นผ่านศูนย์กลาง 0.40 เมตร ที่มีบ่อพักน้ำเป็นระยะๆ เพื่อรวบรวมน้ำเข้าสู่บ่อดักตะกอน/บ่อหน่วงน้ำ ปริมาตร 210 ลูกบาศก์เมตร จำนวน 1 บ่อ สำหรับดักตะกอนดิน กรวด ทราย และเศษขยะ ก่อนปล่อยออกสู่ท่อระบายน้ำตามแนวถนนการะจำยอม และระบายลงสู่อ่างเก็บน้ำบริเวณพื้นที่การะจำยอมด้านทิศใต้ของพื้นที่โครงการต่อไป	ผู้รับเหมาจัดให้มีรางระบายน้ำชั่วคราว เพื่อรวบรวมน้ำเข้าสู่บ่อดักตะกอน พร้อมมีบ่อดักตะกอน 2 ชั้น ก่อนระบายน้ำใส่ออกสู่สาธารณะ สำหรับตะกอนที่ดักได้ จัดให้มีคนงานคอยตักออกเป็นประจำอย่างน้อยวันละ 1 ครั้ง หรือตามปริมาณตะกอนที่กำหนด แสดงดังภาพถ่ายที่ 2.1-14	-
	จัดให้มีการขุดลอกบ่อดักมูลฝอย/ดักตะกอนเป็นประจำ		
	จัดให้มีคนงานตรวจสอบระบบบำบัดน้ำเสียเป็นประจำ หากน้ำโสโครกในถังบำบัดน้ำเสียสำเร็จรูปเต็มจะต้องติดต่อรถสูบล้างไปกำจัดต่อไป	ผู้รับเหมาจัดให้มีคนงานตรวจสอบระบบบำบัดน้ำเสียเป็นประจำ โดยได้ติดต่อรถสูบล้างไปกำจัดเมื่อถึงปริมาณที่กำหนด	-
	เมื่อการก่อสร้างแล้วเสร็จ ผู้รับเหมาก่อสร้างจะต้องให้รถสูบล้างไปกำจัดสิ่งสกปรกออกจากถังบำบัดน้ำเสียให้หมด และปรับปรุงพื้นที่ให้เรียบร้อย	เมื่อการก่อสร้างแล้วเสร็จ โครงการจะกำชับให้ผู้รับเหมาก่อสร้างปฏิบัติตามมาตรการที่กำหนด	-
	ชะลอการก่อสร้างในช่วงที่ฝนตก	ผู้รับเหมาเฝ้าระวังห้ามคณาทำงานในวันที่ฝนตกหนัก	-

รายงานผลการปฏิบัติตามมาตรการป้องกันและแก้ไขผลกระทบสิ่งแวดล้อมและมาตรการติดตามตรวจสอบคุณภาพสิ่งแวดล้อม
โครงการอาคารชุด คิวรา รีเซิร์ฟ ของบริษัท ลายัน บางเทา ดีเวลลอปเม้นท์ จำกัด
ระหว่างเดือนมกราคม-ธันวาคม 2567 (ระยะก่อสร้าง)

องค์ประกอบทางสิ่งแวดล้อมและคุณค่าต่าง ๆ	มาตรการป้องกันและแก้ไขผลกระทบสิ่งแวดล้อม	รายละเอียดการปฏิบัติตามมาตรการ	ปัญหา/อุปสรรคและการแก้ไข
การใช้น้ำ	รณรงค์ให้คนงานมีการใช้น้ำอย่างประหยัด	ผู้รับเหมาได้กำชับให้คนงานใช้น้ำอย่างประหยัด แสดงดังภาพถ่ายที่ 2.1-10	-
	จัดให้มีถังเก็บน้ำสำรอง ขนาด 10 ลูกบาศก์เมตร จำนวน 3 ถัง สำหรับพื้นที่ก่อสร้าง และบ่อเก็บน้ำใช้ ปริมาตร 25 ลูกบาศก์เมตร จำนวน 2 บ่อ สำหรับบ้านพักคนงาน	ผู้รับเหมาจัดให้มีถังเก็บน้ำสำรองสำหรับพื้นที่ก่อสร้าง และถังเก็บน้ำสำรองในบ้านพักคนงาน ซึ่งสามารถสำรองน้ำไว้ใช้ได้มากกว่า 1 วัน แสดงดังภาพถ่ายที่ 2.1-11	-
	จัดเตรียมกระบะสำหรับล้างอุปกรณ์ก่อสร้าง เพื่อให้สามารถล้างอุปกรณ์ได้ในปริมาณมาก โดยไม่ปล่อยน้ำทิ้งอย่างเปล่าประโยชน์	ผู้รับเหมาจะจัดให้มีกระบะสำหรับล้างอุปกรณ์เมื่อกิจกรรมการก่อสร้างอยู่ในขั้นตอนงานตกแต่งภายใน เช่น งานฉาบ เพื่อ ลดปริมาณน้ำไหลและน้ำโคลนบนพื้นที่ก่อสร้าง	-
การจัดการน้ำเสีย	จัดให้มีห้องส้วมที่ถูกหลักสุขาภิบาลให้เพียงพอ จำนวน 14 ห้อง สำหรับพื้นที่ก่อสร้าง และจำนวน 20 ห้องสำหรับบ้านพักคนงาน	ผู้รับเหมาจัดให้มีห้องส้วมพร้อมระบบบำบัดน้ำเสียสำเร็จรูป ไว้เพียงพอกับความต้องการของคนงานทั้งบริเวณพื้นที่โครงการและบ้านพักคนงาน แสดงดังภาพถ่ายที่ 2.1-12	-
	จัดให้มีถังบำบัดน้ำเสียสำเร็จรูปชนิดเติมอากาศ จำนวน 2 ชุด สามารถรองรับน้ำเสียรวมได้ 5 ลูกบาศก์เมตร/วัน น้ำเสียที่ผ่านการบำบัดแล้วจะระบายลงสู่ท่อระบายน้ำบริเวณถนนสาธารณะจากนั้นจะระบายออกสู่อ่างเก็บน้ำด้านทิศใต้ต่อไป สำหรับพื้นที่ก่อสร้าง และถังบำบัดน้ำเสียสำเร็จรูปชนิดเติมอากาศ จำนวน 2 ชุด สามารถรองรับน้ำเสียได้ 25.00 ลูกบาศก์เมตร/วัน น้ำเสียที่ผ่านการบำบัดแล้วจะปล่อยลงสู่ท่อระบายน้ำสาธารณะต่อไป สำหรับบ้านพักคนงาน	ผู้รับเหมาจัดให้มีห้องส้วมพร้อมระบบบำบัดน้ำเสียสำเร็จรูป ไว้เพียงพอกับความต้องการของคนงานทั้งบริเวณพื้นที่โครงการและบ้านพักคนงาน แสดงดังภาพถ่ายที่ 2.1-12	-

องค์ประกอบทางสิ่งแวดล้อมและคุณค่าต่าง ๆ	มาตรการป้องกันและแก้ไขผลกระทบสิ่งแวดล้อม	รายละเอียดการปฏิบัติตามมาตรการ	ปัญหา/อุปสรรคและการแก้ไข
การจัดการน้ำเสีย (ต่อ)	จัดให้มีคนงานตรวจสอบระบบบำบัดน้ำเสียเป็นประจำ หากน้ำโสโครกในถังบำบัดน้ำเสียสำเร็จรูปเต็มจะต้องติดต่อรถสูบล้างสิ่งปฏิกูลมาสูบล้างไปกำจัดต่อไป	ผู้รับเหมาจัดให้มีคนงานตรวจสอบระบบบำบัดน้ำเสียเป็นประจำ โดยได้ติดต่อรถสูบล้างสิ่งปฏิกูลมาสูบล้างไปกำจัดเมื่อถึงปริมาณที่กำหนด	-
	จัดให้มีคนงานคอยดูแลทำความสะอาดห้องส้วมเป็นประจำ และกำชับให้คนงานรักษาความสะอาดบริเวณห้องส้วม เพื่อป้องกันไม่ให้ส่งกลิ่นรบกวนผู้อยู่อาศัยข้างเคียง	ผู้รับเหมาจัดให้มีคนงานคอยดูแลทำความสะอาดห้องส้วมเป็นประจำ พร้อมทั้งกำชับคนงานให้รักษาความสะอาด แสดงดังภาพถ่ายที่ 2.1-13	-
	เมื่อการก่อสร้างแล้วเสร็จ ผู้รับเหมาก่อสร้างจะต้องให้รถสูบล้างสิ่งปฏิกูลมาสูบล้างสิ่งปฏิกูลออกจากถังบำบัดน้ำเสียให้หมด และปรับปรุงพื้นที่ให้เรียบร้อย	เมื่อการก่อสร้างแล้วเสร็จ โครงการจะกำชับให้ผู้รับเหมาก่อสร้างปฏิบัติตามมาตรการที่กำหนด	-
การระบายน้ำและการป้องกันน้ำท่วม	จัดให้มีท่อระบายน้ำใยหินชั่วคราว ขนาดเส้นผ่านศูนย์กลาง 0.40 เมตร ที่มีบ่อพักน้ำเป็นระยะๆ เพื่อรวบรวมน้ำเข้าสู่บ่อดักตะกอน/บ่อหน่วงน้ำ ปริมาตร 210 ลูกบาศก์เมตร จำนวน 1 บ่อ สำหรับดักตะกอนดิน กรวด ทราย และเศษขยะ ก่อนปล่อยออกสู่ท่อระบายน้ำตามแนวถนนการะจำยอม และระบายลงสู่อ่างเก็บน้ำบริเวณพื้นที่การะจำยอมด้านทิศใต้ของพื้นที่โครงการต่อไป	ผู้รับเหมาจัดให้มีรางระบายน้ำชั่วคราว เพื่อรวบรวมน้ำเข้าสู่บ่อดักตะกอน และมีบ่อดักตะกอน 2 ชั้น ก่อนระบายน้ำใส่ออกสู่สาธารณะ สำหรับตะกอนที่ตกได้ จัดให้มีคนงานคอยตักออกเป็นประจำวันอย่างน้อยวันละ 1 ครั้ง หรือตามปริมาณตะกอนที่กำหนด แสดงดังภาพถ่ายที่ 2.1-14 นอกจากนี้ ผู้รับเหมาจัดให้มีคนงานคอยตรวจสอบระบบระบายน้ำของโครงการ โดยตรวจสอบท่อระบายน้ำตามแนวถนนการะจำยอม และคอยตักตะกอนดินทรายที่ลงสู่อ่างเก็บน้ำบริเวณพื้นที่การะจำยอมด้านทิศใต้ของพื้นที่โครงการเป็นประจำทุกสัปดาห์ แสดงดังภาพถ่าย	-
	โครงการจัดให้มีการขุดลอกบ่อดักมูลฝอย/ดักตะกอนเป็นประจำทุกเดือน ตลอดระยะเวลาก่อสร้าง เพื่อเพิ่มประสิทธิภาพในการรองรับได้อย่างเพียงพอ		-
	จัดให้มีคนงานคอยทำความสะอาดบริเวณพื้นที่ก่อสร้าง เพื่อป้องกันมิให้เศษดิน เศษขยะ หรือเศษวัสดุก่อสร้าง อดตันหรือกีดขวางทางไหลของน้ำ	จัดให้มีคนงานคอยทำความสะอาดบริเวณพื้นที่ก่อสร้าง เพื่อป้องกันมิให้เศษดิน เศษขยะ หรือเศษวัสดุก่อสร้าง อดตันหรือกีดขวางทางไหลของน้ำ แสดงดังภาพถ่ายที่ 2.1-5	-

องค์ประกอบทางสิ่งแวดล้อมและคุณค่าต่าง ๆ	มาตรการป้องกันและแก้ไขผลกระทบสิ่งแวดล้อม	รายละเอียดการปฏิบัติตามมาตรการ	ปัญหา/อุปสรรคและการแก้ไข
การจัดการขยะมูลฝอย	กำหนดให้ผู้รับเหมาเป็นผู้รับผิดชอบในการจัดการเศษวัสดุจากการก่อสร้าง โดยเศษไม้ และกระเบื้องหลังคา จะถูกรวบรวมเพื่อนำไปใช้ในโครงการอื่นต่อไป สำหรับเศษคอนกรีต เศษอิฐ เศษกระเบื้องเซรามิก และยิปซัมบอร์ด โครงการจะกำหนดให้ผู้รับเหมาเป็นผู้ดำเนินการขนย้ายไปใช้ปรับพื้นที่ภายนอกโครงการ ส่วนเศษเหล็กจะขายให้กับคนรับซื้อของเก่า	ผู้รับเหมาเป็นผู้รับผิดชอบในการจัดการเศษวัสดุจากการก่อสร้าง โดยเศษไม้ และกระเบื้องหลังคา จะถูกรวบรวมเพื่อนำไปใช้ในโครงการอื่นต่อไป ส่วนเศษเหล็กจะขายให้กับคนรับซื้อของเก่า สำหรับเศษคอนกรีต เศษอิฐ เศษกระเบื้องเซรามิก และยิปซัมบอร์ด ผู้รับเหมาเป็นผู้ดำเนินการขนย้ายไปใช้ปรับพื้นที่ภายนอกโครงการ โดยมีโรงจัดเก็บวัสดุก่อสร้างแบ่งเป็นวัสดุไม้ และวัสดุก่อสร้าง เช่น เศษคอนกรีต เป็นต้น แสดงดังภาพถ่ายที่ 2.1-4	-
	จัดให้มีถังขยะบริเวณพื้นที่ก่อสร้าง ขนาด 240 ลิตร จำนวน 9 ถัง โดยแบ่งเป็นถังขยะอินทรีย์ 4 ถัง ถังขยะรีไซเคิล และถังขยะทั่วไป อย่างละ 2 ถัง สำหรับถังขยะอันตราย จำนวน 1 ถัง และมีถังขยะบริเวณบ้านพักคนงาน จัดให้มีถังขยะขนาด 240 ลิตร จำนวน 15 ถัง แยกเป็นถังขยะอินทรีย์ จำนวน 7 ถัง ถังขยะรีไซเคิล จำนวน 4 ถัง ถังขยะทั่วไป จำนวน 3 ถัง และถังขยะอันตราย จำนวน 1 ถัง	ผู้รับเหมามีถังขยะรองรับขยะมูลฝอย ติดตั้งไว้ตามจุดต่างๆ ของพื้นที่ก่อสร้างและบ้านพักคนงานอย่างเพียงพอ แสดงดังภาพถ่ายที่ 2.1-15	-
	ผู้รับเหมาก่อสร้างจะจ้างบริษัทเก็บขนมูลฝอยเอกชนที่ขึ้นทะเบียนกับองค์การบริหารส่วนตำบลเชิงทะเลให้เข้ามาดำเนินการเก็บขนมูลฝอยไปกำจัดต่อไป	ผู้รับเหมาได้ดำเนินการเก็บขนมูลฝอยและนำไปกำจัดที่เตาเผาของเทศบาลนครภูเก็ต ทั้งนี้ มีการผูกมัดถุงขยะให้มิดชิด ไม่ตกหล่น แสดงดังเอกสารแนบที่ 5 ใบเสร็จกำจัดขยะทั่วไป	-
	ขยะอันตรายโครงการจะรวบรวมใส่ถุงขยะอันตรายสีแดงเมื่อมีปริมาณมากพอแล้วจะส่งไปให้ศูนย์กำจัดขยะมูลฝอยจังหวัดภูเก็ตเพื่อนำไปกำจัดต่อไป	ในปัจจุบันทางโครงการยังไม่มีขยะอันตราย เมื่อมีขยะอันตรายเกิดขึ้นทางโครงการจะปฏิบัติตามที่มาตรการกำหนด	-

รายงานผลการปฏิบัติตามมาตรการป้องกันและแก้ไขผลกระทบสิ่งแวดล้อมและมาตรการติดตามตรวจสอบคุณภาพสิ่งแวดล้อม
โครงการอาคารชุด คีอรา รีเซิร์ฟ ของบริษัท ลายัน บางเทา ดีเวลลอปเม้นท์ จำกัด
ระหว่างเดือนมกราคม-ธันวาคม 2567 (ระยะก่อสร้าง)

องค์ประกอบทางสิ่งแวดล้อมและคุณค่าต่าง ๆ	มาตรการป้องกันและแก้ไขผลกระทบสิ่งแวดล้อม	รายละเอียดการปฏิบัติตามมาตรการ	ปัญหา/อุปสรรคและการแก้ไข
การจัดการขยะมูลฝอย (ต่อ)	ตรวจสอบภาชนะรองรับขยะมูลฝอยให้อยู่ในสภาพดีอยู่เสมอ	ผู้รับเหมาจัดให้มีคนงานคอยมีการตรวจสอบภาชนะรองรับมูลฝอย และดูแลรักษาให้มีสภาพดี ไม่แตกชำรุดหรือรั่วซึม และมีฝาปิดมิดชิด พร้อมกำชับคนงานก่อสร้างให้ทิ้งขยะมูลฝอยลงภาชนะรองรับที่ได้จัดเตรียมไว้อย่างเคร่งครัด	-
	กำชับคนงานก่อสร้างให้ทิ้งขยะมูลฝอยลงภาชนะรองรับที่ได้จัดเตรียมไว้อย่างเคร่งครัด	ผู้รับเหมากำชับคนงานก่อสร้างให้ทิ้งขยะมูลฝอยลงภาชนะรองรับที่ได้จัดเตรียมไว้อย่างเคร่งครัด	-
	คัดแยกขยะที่สามารถนำมาขาย เพื่อลดปริมาณมูลฝอยที่ต้องนำไปกำจัด	ผู้รับเหมาจัดให้มีจุดทิ้งขยะแยกประเภทในพื้นที่ก่อสร้าง โดยขยะทั่วไปได้ดำเนินการเก็บขนมูลฝอยและนำไปกำจัดที่เตาเผาของเทศบาลนครภูเก็ต และคัดแยกขยะที่สามารถขายได้ เช่น พลาสติก ขวดแก้ว ขวดกระป๋อง กระดาษ เป็นต้น	-
	ส่งเสริมให้มีการคัดแยกขยะ โดยติดตั้งป้ายแยกประเภทของขยะไว้ที่ถังขยะให้ชัดเจน		
	รวบรวมมูลฝอยหรือเศษวัสดุก่อสร้าง เพื่อนำกลับไปใช้ใหม่	ปัจจุบันยังไม่มีเศษวัสดุก่อสร้างที่สามารถนำกลับมาใช้ใหม่	-
	สำรวจปริมาณมูลฝอย เมื่อพบว่าปริมาณมากขึ้นต้องเพิ่มจำนวนถังรองรับมูลฝอย	ผู้รับเหมาทำการสำรวจและจัดให้มีถังขยะรองรับขยะมูลฝอย ติดตั้งไว้ตามจุดต่างๆ ของพื้นที่ก่อสร้างอย่างเพียงพอ	-
ไฟฟ้า	เลือกใช้ไฟฟ้าส่องสว่างและอุปกรณ์ไฟฟ้าต่างๆ แบบประหยัดพลังงาน	ผู้รับเหมาได้เลือกใช้ไฟฟ้าส่องสว่างและอุปกรณ์ไฟฟ้าต่างๆ แบบประหยัดพลังงาน เช่น หลอดไฟฟ้าชนิด LED เครื่องปรับอากาศประหยัดไฟฟ้าเบอร์ 5 เป็นต้น แสดงดังภาพถ่ายที่ 2.1-16	-
	การติดตั้งอุปกรณ์และการจ่ายไฟฟ้าต้องถูกต้องตามมาตรฐาน	ผู้รับเหมาทำการติดตั้งอุปกรณ์และการจ่ายไฟฟ้าถูกต้องตามมาตรฐาน แสดงดังภาพถ่ายที่ 2.1-17	-
	กำชับให้คนงานใช้ไฟฟ้าอย่างประหยัด	ผู้รับเหมาณรงค์ให้คนงานใช้ไฟฟ้าอย่างประหยัดพร้อมติดป้ายณรงค์ประหยัดพลังงานเพื่อให้คนงานปฏิบัติตาม แสดงดังภาพถ่ายที่ 2.1-16	-

รายงานผลการปฏิบัติตามมาตรการป้องกันและแก้ไขผลกระทบสิ่งแวดล้อมและมาตรการติดตามตรวจสอบคุณภาพสิ่งแวดล้อม
โครงการอาคารชุด คีอรา รีเซิร์ฟ ของบริษัท ลายัน บางเทา ดีเวลลอปเม้นท์ จำกัด
ระหว่างเดือนมกราคม-ธันวาคม 2567 (ระยะก่อสร้าง)

องค์ประกอบทางสิ่งแวดล้อมและคุณค่าต่าง ๆ	มาตรการป้องกันและแก้ไขผลกระทบสิ่งแวดล้อม	รายละเอียดการปฏิบัติตามมาตรการ	ปัญหา/อุปสรรคและการแก้ไข
การจราจร	ในเขตก่อสร้างและเขตชุมชน จะจำกัดความเร็วของรถบรรทุกไม่เกิน 30 กิโลเมตร/ชั่วโมง โดยติดป้ายหลังรถว่า “หากพนักงานขับรถเร็วเกิน 30 กิโลเมตรต่อชั่วโมง โปรดแจ้ง (ระบุเบอร์โทรศัพท์) ”	ผู้รับเหมาจัดพื้นที่สำหรับรถบรรทุก โดยเมื่อรถบรรทุกเข้าสู่พื้นที่โครงการ จะทำการขนวัสดุเข้าสู่พื้นที่จัดเก็บโดยทันที ไม่ได้ใช้ความเร็วในการขับรถเกิน 30 กิโลเมตร/ชั่วโมง สำหรับเขตพื้นที่นอกโครงการ รถบรรทุกวัสดุต้องปฏิบัติตามกฎจราจรอย่างเคร่งครัด	-
	โครงการจะกำหนดเวลาของรถขนส่งวัสดุและอุปกรณ์ก่อสร้าง โดยระยะเวลาการขนส่งในช่วงเวลา 09.00-16.00 น. ในวันจันทร์ถึงวันเสาร์ โดยโครงการจะหลีกเลี่ยงการขนส่งในช่วงชั่วโมงเร่งด่วน เช่น ช่วงเช้า 07.00-09.00 น. และช่วงเย็น 16.00-17.00 น. หลังจากเวลา 17.00 น. เป็นต้นไป หากมีความจำเป็นต้องมีการขนส่ง เช่น รถขนส่งคอนกรีตผสมเสร็จ เป็นต้น จะดำเนินการได้ไม่เกิน 20.00 น. โดยจะจัดให้มีแสงสว่างอย่างเพียงพอ รวมทั้งโครงการจะแจ้งให้ผู้ที่เกี่ยวข้องอยู่ใกล้เคียงทราบล่วงหน้าอย่างน้อย 1 วัน และขออนุญาตไปยังเจ้าพนักงานจราจร สำหรับวันอาทิตย์และวันหยุดนักขัตฤกษ์จะหยุดดำเนินการขนส่งวัสดุก่อสร้าง	ผู้รับเหมาจำกัดให้พนักงานขับรถปฏิบัติตามกฎจราจรและหลีกเลี่ยงการขนส่งในช่วงเวลาเร่งด่วนและเวลากลางคืน โดยมีบริษัทผู้รับเหมาเป็นผู้รับผิดชอบการขนส่งให้มีความเป็นระเบียบเรียบร้อย และปฏิบัติตามกฎจราจรอย่างเคร่งครัด	-
	เส้นทางการขนส่งวัสดุโครงการจะหลีกเลี่ยงการใช้เส้นทางในเขตเมืองที่มีสภาพการจราจรคับคั่ง	ผู้รับเหมาจำกัดให้พนักงานขับรถปฏิบัติตามกฎจราจรและหลีกเลี่ยงการขนส่งในช่วงเวลาเร่งด่วนและเวลากลางคืน โดยมีบริษัทผู้รับเหมาเป็นผู้รับผิดชอบการขนส่งให้มีความเป็นระเบียบเรียบร้อย และปฏิบัติตามกฎจราจรอย่างเคร่งครัด	-

รายงานผลการปฏิบัติตามมาตรการป้องกันและแก้ไขผลกระทบสิ่งแวดล้อมและมาตรการติดตามตรวจสอบคุณภาพสิ่งแวดล้อม
โครงการอาคารชุด คีอรา รีเซิร์ฟ ของบริษัท ลายัน บางเทา ดีเวลลอปเม้นท์ จำกัด
ระหว่างเดือนมกราคม-ธันวาคม 2567 (ระยะก่อสร้าง)

องค์ประกอบทาง สิ่งแวดล้อม และคุณค่าต่าง ๆ	มาตรการป้องกันและแก้ไขผลกระทบสิ่งแวดล้อม	รายละเอียดการปฏิบัติตามมาตรการ	ปัญหา/อุปสรรค และการแก้ไข
การจราจร (ต่อ)	รถบรรทุกวัสดุอุปกรณ์จะใช้ผ้าใบปกคลุมกระบะรถให้มิดชิด เพื่อป้องกันการร่วงหล่นของวัสดุก่อสร้างและอุปกรณ์ต่าง ๆ อันอาจจะก่อให้เกิดอุบัติเหตุแก่ผู้ใช้ถนน	ผู้รับเหมาได้จัดให้มีผ้าใบปิดคลุมรถที่ขนส่งวัสดุก่อสร้างให้มิดชิดตลอดเส้นทางการขนส่ง เพื่อป้องกันการร่วงหล่นของวัสดุที่บรรทุก แสดงดังภาพถ่ายที่ 2.1-6	-
	ควบคุมมิให้มีการบรรทุกเกินพิกัดน้ำหนักที่กำหนดไว้สำหรับรถบรรทุกนั้นๆ และเมื่อดำเนินการก่อสร้างแล้วเสร็จ หากพบว่าถนนทางเข้าโครงการชำรุด เนื่องจากการขนส่งวัสดุต่างๆ เข้าสู่โครงการให้ดำเนินการซ่อมแซมให้อยู่ในสภาพเรียบร้อย	ผู้รับเหมาจำกัดให้พนักงานขับรถปฏิบัติตามกฎจราจรและหลีกเลี่ยงการขนส่งในช่วงเวลาเร่งด่วนและเวลากลางคืน โดยมีบริษัทผู้รับเหมาเป็นผู้รับผิดชอบการขนส่ง ให้ความเป็นระเบียบเรียบร้อย และปฏิบัติตามกฎจราจรอย่างเคร่งครัด และจะซ่อมแซมถนนด้านหน้าโครงการให้อยู่ในสภาพเรียบร้อยเมื่อดำเนินการก่อสร้างแล้วเสร็จ	-
	ห้ามมิให้มีการจอดรถบรรทุกหรือรถที่ใช้ในการขนส่งวัสดุก่อสร้างตลอดแนวด้านหน้าพื้นที่โครงการและบริเวณทางเข้า-ออก เพื่อป้องกันการกีดขวางการจราจร	ผู้รับเหมาจัดให้มีเจ้าหน้าที่รักษาความปลอดภัยเพื่ออำนวยความสะดวกในการคมนาคมทั้งด้านหน้าโครงการและภายในโครงการ แสดงดังภาพถ่ายที่ 2.1-9	-
	จัดให้มีเจ้าหน้าที่คอยอำนวยความสะดวกกรณีมีรถเข้า-ออกจากพื้นที่ก่อสร้างของโครงการ		
	จัดให้มีป้ายชื่อโครงการ และลูกศรแสดงทิศทางการเข้า-ออกโครงการให้สามารถมองเห็นได้อย่างชัดเจน ในระยะที่สามารถชะลอเพื่อเลี้ยวเข้าสู่พื้นที่โครงการได้อย่างปลอดภัย	ผู้รับเหมาจัดให้มีป้ายชื่อโครงการ ป้ายแสดงเขตก่อสร้างบริเวณเข้า-ออกโครงการให้สามารถมองเห็นได้อย่างชัดเจนแสดงดังภาพถ่ายที่ 2.1-9	-

รายงานผลการปฏิบัติตามมาตรการป้องกันและแก้ไขผลกระทบสิ่งแวดล้อมและมาตรการติดตามตรวจสอบคุณภาพสิ่งแวดล้อม
โครงการอาคารชุด คีอรา รีเซิร์ฟ ของบริษัท ลายัน บางเทา ดีเวลลอปเม้นท์ จำกัด
ระหว่างเดือนมกราคม-ธันวาคม 2567 (ระยะก่อสร้าง)

องค์ประกอบทางสิ่งแวดล้อมและคุณค่าต่าง ๆ	มาตรการป้องกันและแก้ไขผลกระทบสิ่งแวดล้อม	รายละเอียดการปฏิบัติตามมาตรการ	ปัญหา/อุปสรรคและการแก้ไข
การจราจร (ต่อ)	ติดตั้งป้ายเครื่องหมายจราจรบริเวณทางเข้า-ออกสู่ถนนสาธารณะ	ผู้รับเหมาจัดให้มีป้ายชื่อโครงการ ป้ายแสดงเขตก่อสร้างบริเวณเข้า-ออกโครงการให้สามารถมองเห็นได้อย่างชัดเจนแสดงดังภาพถ่ายที่ 2.1-7	-
	จัดให้มีที่สำหรับล้างล้อรถบริเวณทางเข้า-ออกพื้นที่ก่อสร้าง	ผู้รับเหมาจัดให้มีที่สำหรับล้างล้อรถบริเวณทางเข้า-ออกพื้นที่ก่อสร้าง แสดงดังภาพถ่ายที่ 2.1-5	-
	ทำความสะอาดล้อรถบรรทุกก่อนออกสู่ถนนทุกครั้ง เช่น จัดให้ล้างล้อเพื่อให้ดินหลุดจากล้อให้หมดโดยการฉีดล้างล้อด้วยสายยางฉีดน้ำ บริเวณตำแหน่งจุดล้างล้อรถ	ผู้รับเหมาทำความสะอาดล้อรถบรรทุกก่อนออกสู่ถนนทุกครั้ง เพื่อลดฝุ่นละอองจากเศษดินออกจากโครงการ แสดงดังภาพถ่ายที่ 2.1-5	-
	หากเกิดกรณีถนนสาธารณะชำรุด เนื่องจากการขนย้ายดิน ผู้รับเหมาขนย้ายจะรับผิดชอบซ่อมแซมถนนส่วนที่ชำรุด โดยกำหนดเป็นส่วนหนึ่งในสัญญาจ้างการขนย้ายดิน	หากเกิดกรณีถนนสาธารณะชำรุด เนื่องจากการขนย้ายดิน ผู้รับเหมาขนย้ายจะรับผิดชอบซ่อมแซมถนนส่วนที่ชำรุด โดยกำหนดเป็นส่วนหนึ่งในสัญญาจ้างการขนย้ายดิน โดยระหว่างเดือนมกราคม-ธันวาคม 2567 ยังไม่เกิดกรณีถนนสาธารณะชำรุด	-
การระบายอากาศ	ไม่มีมาตรการกำหนด	-	-
การใช้ประโยชน์ที่ดินในปัจจุบัน	โครงการไม่มีการกระทำใดๆ ที่เป็นการทำลายดินดานทั้งที่อยู่ใต้พื้นดิน ระดับพื้นดิน หรือโผล่พ้นดิน ทั้งนี้ ในการก่อสร้าง หากพบดินดานในบริเวณพื้นที่โครงการจะไม่เคลื่อนย้ายหรือทำลายดินดานทั้งที่อยู่ใต้พื้นดิน ระดับพื้นดิน และโผล่พ้นดิน	โครงการไม่มีการกระทำใดๆ ที่เป็นการทำลายดินดานทั้งที่อยู่ใต้พื้นดิน ระดับพื้นดิน หรือโผล่พ้นดิน ทั้งนี้ ในการก่อสร้าง หากพบดินดานในบริเวณพื้นที่โครงการจะไม่เคลื่อนย้ายหรือทำลายดินดานทั้งที่อยู่ใต้พื้นดิน ระดับพื้นดิน และโผล่พ้นดิน	-

องค์ประกอบทาง สิ่งแวดล้อม และคุณค่าต่าง ๆ	มาตรการป้องกันและแก้ไขผลกระทบสิ่งแวดล้อม	รายละเอียดการปฏิบัติตามมาตรการ	ปัญหา/อุปสรรค และการแก้ไข
ผลกระทบต่อคุณภาพชีวิต (ต่อ)	ผลกระทบต่อวิถีชีวิตของคนในชุมชน กำชับผู้รับเหมาก่อสร้างต้องกำหนดกฎเกณฑ์และคอย สอดส่องดูแลพฤติกรรมของคนงานก่อสร้างให้อยู่ในระเบียบ มิให้ก่อความเดือดร้อนรำคาญ และปัญหาต่างๆ ให้กับผู้ที่พัก อาศัยในชุมชนและพื้นที่ใกล้เคียง หากคนงานประพฤติผิด ต้องมีการว่ากล่าวตักเตือน ลงโทษหรือถึงขั้นไล่ออก โดย พิจารณาจากความเหมาะสมของเหตุการณ์ที่เกิดขึ้น	ผู้รับเหมาจัดให้มีกฎระเบียบการพักอาศัยพร้อมหัวหน้าคนงานเพื่อควบคุมให้ คนงานอยู่ในระเบียบ มิให้ก่อความเดือดร้อนรำคาญ และปัญหาต่างๆ ให้กับผู้ที่พัก อาศัยในชุมชนและพื้นที่ใกล้เคียง แสดงดังภาพถ่ายที่ 2.1-18	-
	จัดให้มีหัวหน้าคนงานสำหรับควบคุมงานก่อสร้างไม่ให้สร้าง ความเดือดร้อนกับประชาชนโดยรอบ	ผู้รับเหมาจัดให้มีหัวหน้าคนงานสำหรับควบคุมคนงานก่อสร้างให้ปฏิบัติตาม กฎระเบียบและไม่ให้สร้างความเดือดร้อนกับประชาชนโดยรอบ	-
	จัดให้มีเจ้าหน้าที่ของโครงการและบริษัทผู้รับเหมาเข้าพบผู้ พักอาศัยที่อยู่ข้างเคียงก่อนดำเนินการก่อสร้าง และตลอด ระยะเวลาการก่อสร้าง ทุกกระยะ 1 ครั้ง/สัปดาห์ และให้ หมายเลขโทรศัพท์ที่สามารถติดต่อได้ทันทีที่ได้รับความ เดือดร้อน	บริษัทผู้รับเหมาจัดเจ้าหน้าที่เข้าพบผู้อาศัยที่อยู่ใกล้เคียงกับโครงการเพื่อสอบถาม ถึงผลกระทบทางคุณภาพชีวิตเป็นประจำ พร้อมทั้งให้หมายเลขโทรศัพท์ของ เจ้าหน้าที่ควบคุมงานก่อสร้าง นอกจากนี้ ผู้รับเหมาได้จัดให้มีเจ้าหน้าที่ตัวแทน โครงการเข้าพบผู้อยู่อาศัยโดยรอบโครงการที่อาจได้รับผลกระทบก่อนโครงการ ดำเนินการก่อสร้าง	-
	หากเกิดความเสียหายแก่สิ่งปลูกสร้างบริเวณข้างเคียงจาก การก่อสร้าง โครงการ/ผู้รับเหมาก่อสร้างต้องรับผิดชอบใน การแก้ไข	โครงการยินดีปฏิบัติตามมาตรการที่กำหนด โดยระหว่างเดือนมกราคม-ธันวาคม 2567 การดำเนินการก่อสร้างยังไม่เกิดความเสียหายแก่สิ่งปลูกสร้างบริเวณ ข้างเคียง	-
	ปฏิบัติตามมาตรการป้องกันและแก้ไขผลกระทบด้าน กายภาพ ชีวภาพ และคุณค่าการใช้ประโยชน์ของมนุษย์อย่าง เคร่งครัด และจัดให้มีเจ้าหน้าที่ประสานผู้อยู่ข้างเคียง โครงการตลอดช่วงเวลาก่อสร้าง เพื่อป้องกันความขัดแย้ง	โครงการปฏิบัติตามมาตรการป้องกันและแก้ไขผลกระทบด้านกายภาพ ชีวภาพ และคุณค่าการใช้ประโยชน์ของมนุษย์ นอกจากนี้ โครงการจัดให้มีเจ้าหน้าที่ รับผิดชอบโครงการ ได้แก่ ผู้จัดการโครงการของบริษัทรับเหมา รับผิดชอบประสาน ผู้อยู่ข้างเคียงโครงการตลอดช่วงเวลาก่อสร้าง เพื่อป้องกันความขัดแย้ง	-

องค์ประกอบทางสิ่งแวดล้อมและคุณค่าต่าง ๆ	มาตรการป้องกันและแก้ไขผลกระทบสิ่งแวดล้อม	รายละเอียดการปฏิบัติตามมาตรการ	ปัญหา/อุปสรรคและการแก้ไข
ผลกระทบต่อคุณภาพชีวิต (ต่อ)	<u>ผลกระทบทางด้านเชื้อชาติ</u> พิจารณาเลือกคนในท้องถิ่นที่มีคุณสมบัติตรงตามที่ต้องการเข้ามาทำงานในโครงการ เพื่อให้เกิดการจ้างงานในชุมชน และป้องกันปัญหาความขัดแย้งระหว่างโครงการกับชุมชน	ผู้รับเหมาพิจารณารับคนงานในท้องถิ่นเป็นอันดับแรก ตามตำแหน่งงานที่เหมาะสม งานแม่บ้านทำความสะอาด เป็นต้น เพื่อให้เกิดการจ้างงานในชุมชน	-
	กรณีที่มีแรงงานต่างด้าว เลือกคนงานที่ได้รับอนุญาตอย่างถูกต้องตามกฎหมายแรงงานต่างด้าว และมีการขึ้นทะเบียนแรงงานต่างด้าวเพื่อให้ตรวจสอบประวัติคนงานได้	ผู้รับเหมามีการตรวจสอบประวัติและมีการให้คนงานตรวจสอบสุขภาพก่อนรับเข้าปฏิบัติงานเพื่อป้องกันโรคติดต่อและกรณีเป็นคนงานต่างด้าวจะรับเฉพาะคนงานที่มีบัตรอนุญาตทำงานเท่านั้น แสดงตั้งเอกสารแนบที่ 6 บัตรอนุญาตทำงานของคนงานต่างด้าว	-
	ควบคุมคนงานก่อสร้างให้อยู่ภายในพื้นที่ก่อสร้าง และกำหนดรูปแบบสีเสื้อผ้าชุดปฏิบัติงานก่อสร้างของคนงานให้อยู่ในรูปแบบเดียวกัน พร้อมทั้งระบุป้ายชื่อนามสกุล รหัสของคนงานก่อสร้าง	ผู้รับเหมาควบคุมคนงานก่อสร้างให้อยู่ภายในพื้นที่ก่อสร้าง และกำหนดรูปแบบสีเสื้อผ้าชุดปฏิบัติงานก่อสร้างของคนงานให้อยู่ในรูปแบบเดียวกัน พร้อมสวมใส่อุปกรณ์ป้องกันอัคคีภัยครบถ้วนขณะปฏิบัติงาน และมีการอบรมความปลอดภัยทุกวันพฤหัสบดี เวลา 07.30-08.00 น. แสดงตั้งเอกสารแนบที่ 7 กิจกรรม morning talk	-
	<u>มาตรการป้องกันและแก้ไข ด้านสุขภาพอนามัยและการบริการด้านสาธารณสุข</u> ตรวจสอบสุขภาพคนงานก่อนเข้ารับทำงาน	ผู้รับเหมามีการตรวจสอบประวัติและมีการให้คนงานตรวจสอบสุขภาพก่อนรับเข้าปฏิบัติงานเพื่อป้องกันโรคติดต่อและกรณีเป็นแรงงานต่างด้าวจะรับเฉพาะคนงานที่มีบัตรอนุญาตทำงานเท่านั้น	-

องค์ประกอบทางสิ่งแวดล้อมและคุณค่าต่าง ๆ	มาตรการป้องกันและแก้ไขผลกระทบสิ่งแวดล้อม	รายละเอียดการปฏิบัติตามมาตรการ	ปัญหา/อุปสรรคและการแก้ไข
ผลกระทบต่อคุณภาพชีวิต (ต่อ)	จัดระบบสาธารณูปโภคและสาธารณูปการให้แก่ คณงานก่อสร้างอย่างถูกสุขลักษณะ	ผู้รับเหมาได้จัดให้มีระบบสุขาภิบาลภายในพื้นที่โครงการ และบ้านพักคณงานก่อสร้างที่เพียงพอและถูกสุขลักษณะ แสดงดังภาพถ่ายที่ 2.1-18	-
	จัดหาที่พักอาศัยที่แข็งแรง ปลอดภัย และสะอาดให้คณงาน		
	แบ่งเวลาการทำงานและการพักผ่อนให้มีความเหมาะสม	ผู้รับเหมากำหนดเวลาทำงานของคณงานและอยู่ในบ้านพักเวลา 22.00-06.00 น. โดยห้ามบุกคณภายนอกเข้ามาในพื้นที่บ้านพัก และห้ามคณงานนำคณนอกเข้ามาในบ้านพักโดยเด็ดขาด	-
	วางมาตรการกับดูแลและควบคุมคณงานรบกวนหรือบุกรุกพื้นที่นอกโครงการ		
	จัดให้มีเจ้าหน้าที่รับผิดชอบในเรื่องการดูแลความปลอดภัยในการก่อสร้าง	ผู้รับเหมาจัดให้มีเจ้าหน้าที่ความปลอดภัยวิชาชีพรับผิดชอบในเรื่องการดูแลความปลอดภัยในการก่อสร้าง	-
	ปฏิบัติตามมาตรการป้องกันและแก้ไขผลกระทบสิ่งแวดล้อมที่ระบุไว้ในหัวข้อ 4.1.4.2 การสาธารณสุข อย่างเคร่งครัด	ปฏิบัติตามมาตรการป้องกันและแก้ไขผลกระทบสิ่งแวดล้อมที่ระบุไว้ในหัวข้อการสาธารณสุข อย่างเคร่งครัด	-
	<u>ความปลอดภัยในชีวิตและทรัพย์สิน</u> ปฏิบัติตามมาตรการป้องกันและแก้ไขผลกระทบสิ่งแวดล้อมที่ระบุไว้ในหัวข้อ 4.1.4.3.1 การป้องกันอัคคีภัย	ปฏิบัติตามมาตรการป้องกันและแก้ไขผลกระทบสิ่งแวดล้อมที่ระบุไว้ในหัวข้อการป้องกันอัคคีภัย	-
	ปฏิบัติตามมาตรการป้องกันและแก้ไขผลกระทบสิ่งแวดล้อมที่ระบุไว้ในหัวข้อ 4.1.4.3.2 ความปลอดภัยและอาชีวอนามัย (มาตรการด้านความปลอดภัยจากคณงานก่อสร้างต่อชุมชนใกล้เคียง)	ปฏิบัติตามมาตรการป้องกันและแก้ไขผลกระทบสิ่งแวดล้อมที่ระบุไว้ในหัวข้อความปลอดภัยและอาชีวอนามัย (มาตรการด้านความปลอดภัยจากคณงานก่อสร้างต่อชุมชนใกล้เคียง)	-

องค์ประกอบทางสิ่งแวดล้อมและคุณค่าต่าง ๆ	มาตรการป้องกันและแก้ไขผลกระทบสิ่งแวดล้อม	รายละเอียดการปฏิบัติตามมาตรการ	ปัญหา/อุปสรรคและการแก้ไข
การสาธารณสุข	<u>โรคระบบทางเดินหายใจ</u> ปฏิบัติตามมาตรการป้องกันและแก้ไขผลกระทบสิ่งแวดล้อมที่ระบุในหัวข้อ 4.1.1.4 เรื่องคุณภาพอากาศอย่างเคร่งครัด	ปฏิบัติตามมาตรการป้องกันและแก้ไขผลกระทบสิ่งแวดล้อมที่ระบุในหัวข้อเรื่องคุณภาพอากาศอย่างเคร่งครัด	-
	<u>โรคที่สัตว์และแมลงเป็นพาหะนำโรค</u> ตรวจสอบสุขภาพคนงานก่อนรับเข้าทำงาน	ผู้รับเหมามีการตรวจสอบประวัติและมีการให้คนงานตรวจสอบสุขภาพก่อนรับเข้าปฏิบัติงานเพื่อป้องกันโรคติดต่อและกรณีเป็นแรงงานต่างด้าวจะรับเฉพาะคนงานที่มีบัตรอนุญาตทำงานเท่านั้น	-
	จัดหาน้ำดื่มน้ำใช้ ระบบรวบรวมและกำจัดขยะ น้ำเสีย สิ่งปฏิกูลที่ถูกสุขลักษณะไว้อย่างเพียงพอ เพื่อป้องกันไม่ให้เกิดแหล่งเพาะพันธุ์โรค	ผู้รับเหมาได้จัดให้มีระบบสุขาภิบาลภายในพื้นที่โครงการ และบ้านพักคนงานก่อสร้างที่เพียงพอและถูกสุขลักษณะ ผู้รับเหมาจัดให้คนงานทำความสะอาดที่พักเป็นประจำทุกวัน	-
	ดูแลและรักษาความสะอาดบริเวณที่พัก ห้องส้วม และห้องอาบน้ำอย่างสม่ำเสมอ		
	ดูแลไม่ให้มีแหล่งน้ำท่วมขังในบริเวณพื้นที่ก่อสร้างและบ้านพักคนงาน เพื่อป้องกันการเกิดแหล่งเพาะพันธุ์ยุงหรือแหล่งเชื้อโรคต่างๆ	ผู้รับเหมาจัดให้มีการใช้สารเคมีที่มีความปลอดภัยฉีดพ่นภายในและบริเวณที่พักทุก 1 เดือน แสดงดังภาพถ่ายที่ 2.1-19	-
	ฉีดพ่นยากำจัดยุง แมลงสาบ แมลงวัน และแหล่งเพาะพันธุ์ก่อนและหลังรื้อถอนบ้านพักคนงาน ห้องน้ำ ห้องส้วม		

องค์ประกอบทางสิ่งแวดล้อมและคุณค่าต่าง ๆ	มาตรการป้องกันและแก้ไขผลกระทบสิ่งแวดล้อม	รายละเอียดการปฏิบัติตามมาตรการ	ปัญหา/อุปสรรคและการแก้ไข
การสาธารณสุข	<p><u>โรคเครียด</u> จัดหาที่พักอาศัยที่แข็งแรง ปลอดภัย และสะอาดให้คนงาน</p> <p>แบ่งเวลาการทำงานและการพักผ่อนให้มีความเหมาะสม</p> <p>วางมาตรการกับดูแลและควบคุมคนงานรบกวนหรือบุกรุกพื้นที่นอกโครงการ เช่น</p> <ul style="list-style-type: none"> - ดูแลควบคุมคนงานอย่างเข้มงวด เพื่อป้องกันปัญหาการลักขโมยกับทำร้ายร่างกาย และการทะเลาะวิวาทระหว่างคนงานด้วยกันเองหรือระหว่างคนงานกับคนในชุมชนใกล้เคียง - กำหนดเวลาเข้า-ออก บ้านพักคนงานไว้ไม่เกิน 22.00 น. และต้องมีการเซ็นชื่อเข้า-ออกบ้านพัก - บริษัทฯ จะไม่อนุญาตให้คนงานพักอาศัยที่บริเวณพื้นที่ก่อสร้าง - มีผู้จัดการแคมป์ดูแลรับผิดชอบโดยตรง ตรวจสอบผู้พักอาศัยอย่างน้อยสัปดาห์ละครั้ง - ห้ามเล่นการพนัน ดื่มสุรา พกอาวุธผิดกฎหมายและมียาเสพติดในบริเวณบ้านพักคนงาน - ติดตั้งอุปกรณ์รักษาความปลอดภัย - หากคนงานฝ่าฝืนกฎระเบียบหรือทำผิดกฎหมาย บริษัทผู้รับเหมาจะต้องลงโทษตามกฎหมายอย่างเคร่งครัด 	<p>ผู้รับเหมาได้จัดให้มีระบบสุขาภิบาลภายในพื้นที่โครงการ และบ้านพักคนงานก่อสร้างที่เพียงพอและถูกสุขลักษณะ</p> <p>ผู้รับเหมามีการกำชับและออกกฎระเบียบให้กับคนงานเพื่อป้องกันการสร้างความเดือนร้อนและปัญหาต่างๆ</p>	-
	<p><u>อุบัติเหตุ</u> ปฏิบัติตามมาตรการป้องกันและแก้ไขผลกระทบสิ่งแวดล้อมที่ระบุในหัวข้อ 4.1.4.3 เรื่องอาชีวอนามัยและความปลอดภัยอย่างเคร่งครัด</p>	<p>ผู้รับเหมาปฏิบัติตามมาตรการป้องกันและแก้ไขผลกระทบสิ่งแวดล้อมที่ระบุในหัวข้อเรื่องอาชีวอนามัยและความปลอดภัยอย่างเคร่งครัด</p>	-

รายงานผลการปฏิบัติตามมาตรการป้องกันและแก้ไขผลกระทบสิ่งแวดล้อมและมาตรการติดตามตรวจสอบคุณภาพสิ่งแวดล้อม
โครงการอาคารชุด คีอรา รีเซิร์ฟ ของบริษัท ลายัน บางเทา ดีเวลลอปเม้นท์ จำกัด
ระหว่างเดือนมกราคม-ธันวาคม 2567 (ระยะก่อสร้าง)

องค์ประกอบทางสิ่งแวดล้อมและคุณค่าต่าง ๆ	มาตรการป้องกันและแก้ไขผลกระทบสิ่งแวดล้อม	รายละเอียดการปฏิบัติตามมาตรการ	ปัญหา/อุปสรรคและการแก้ไข
อาชีวอนามัยและความปลอดภัย	<u>การป้องกันอัคคีภัย</u> ห้ามสูบบุหรี่ในบริเวณพื้นที่ก่อสร้างโดยเด็ดขาด	ผู้รับเหมาจัดพื้นที่ไว้สำหรับสูบบุหรี่ ซึ่งเป็นเขตปลอดสารก่อประกายไฟ และจัดให้มีป้ายห้ามสูบบุหรี่ในพื้นที่ที่อาจก่อประกายไฟได้ เช่น บริเวณสโตร์ แสดงดังภาพถ่ายที่ 2.1-20	-
	ห้ามเผาขยะในพื้นที่ก่อสร้างอย่างเด็ดขาด	ผู้รับเหมาควบคุมห้ามคนงานเผาขยะในพื้นที่ก่อสร้างโดยเด็ดขาด โดยมีการอบรมก่อนทำงานช่วง morning talk และมีเจ้าหน้าที่ความปลอดภัยและวิศวกรคอยควบคุมตลอดเวลา	-
	ติดตั้งป้ายสัญลักษณ์ ป้ายเตือนในบริเวณที่อาจจะเกิดอันตราย เช่น “เขตก่อสร้าง” “ห้ามเข้าก่อนได้รับอนุญาต” “ห้ามสูบบุหรี่” เป็นต้น ซึ่งขนาดของป้ายเตือนต้องมีขนาดที่สามารถมองเห็นได้ชัดเจน	ผู้รับเหมาทำการติดตั้งป้ายเตือนในบริเวณที่อาจเกิดอันตรายในพื้นที่ก่อสร้าง แสดงดังภาพถ่ายที่ 2.1-21	-
	ห้ามนำวัตถุไวไฟเข้าใกล้อุปกรณ์เครื่องมือที่มีประกายไฟโดยเด็ดขาด	ผู้รับเหมาจัดทำกฎระเบียบความปลอดภัยเพื่อให้คนงานปฏิบัติตามอย่างเคร่งครัด และมีการอบรมความปลอดภัยทุกวันพฤหัสบดี เวลา 07.30-08.00 น.	-
	ใช้อุปกรณ์ตัดไฟฟ้าอัตโนมัติ เมื่อเกิดกระแสไฟฟ้าลัดวงจร	ผู้รับเหมาทำการติดตั้งอุปกรณ์และการจ่ายไฟฟ้าถูกต้องตามมาตรฐาน แสดงดังภาพถ่ายที่ 2.1-17	-
	ตรวจเช็คอุปกรณ์/เครื่องมือให้อยู่ในสภาพปกติก่อนและหลังใช้งานอย่างสม่ำเสมอ	ผู้รับเหมากำชับให้คนงานก่อสร้างตรวจเช็คอุปกรณ์/เครื่องมือให้อยู่ในสภาพปกติก่อนและหลังใช้งานอย่างสม่ำเสมอ	-
	การเดินสายไฟบริเวณพื้นที่ก่อสร้างทุกขั้นตอนต้องกระทำอย่างถูกหลักวิชาการ	ผู้รับเหมากำชับให้คนงานเดินสายไฟบริเวณพื้นที่ก่อสร้างอย่างถูกหลักวิชาการและมีวิศวกรคอยควบคุมตลอดเวลา พร้อมติดตั้งที่แขวนสายไฟในพื้นที่ก่อสร้าง แสดงดังภาพถ่ายที่ 2.1-26	-
	อบรมคนงานให้มีความรู้ในเรื่องสาเหตุแห่งอัคคีภัยอยู่เสมอ และต้องไม่ประมาทในการทำงาน	ผู้รับเหมาฝึกอบรม morning talk เกี่ยวกับความปลอดภัยในการทำงานให้กับคนงานทุกวันพฤหัสบดี เวลา 07.30-08.00 น. และอบรมกิจกรรมความปลอดภัยให้แก่ผู้รับเหมานอกก่อนปฏิบัติงานทุกครั้ง แสดงดังเอกสารแนบที่ 7 กิจกรรม morning talk	-

องค์ประกอบทางสิ่งแวดล้อมและคุณค่าต่าง ๆ	มาตรการป้องกันและแก้ไขผลกระทบสิ่งแวดล้อม	รายละเอียดการปฏิบัติตามมาตรการ	ปัญหา/อุปสรรคและการแก้ไข
อาชีวอนามัยและความปลอดภัย (ต่อ)	ผู้รับเหมาจะจัดเตรียมถังดับเพลิงแบบมือถือชนิดผงเคมีแห้งขนาด 4 กิโลกรัม ติดตั้งไว้ตามจุดที่คาดว่าจะเกิดเพลิงไหม้ได้ง่าย และอยู่ในตำแหน่งที่สามารถมองเห็นได้ง่าย	ผู้รับเหมาจัดให้มีถังดับเพลิงมือถือไว้บริเวณโดยทั่วไปในพื้นที่ก่อสร้าง และในจุดที่มีกิจกรรมก่อให้เกิดประกายไฟ พร้อมตรวจสอบสภาพให้พร้อมใช้งานอยู่เสมอแสดงดังภาพถ่ายที่ 2.1-22	-
	จัดเวรยามรักษาความปลอดภัย ตลอด 24 ชั่วโมง รวมทั้งเตรียมความพร้อมประสานงานกับหน่วยป้องกันและบรรเทาสาธารณภัยขององค์การบริหารส่วนตำบลเชิงทะเล	บริเวณทางเข้า-ออกโครงการได้จัดให้มีเจ้าหน้าที่รักษาความปลอดภัยเป็นผู้ดูแลความเรียบร้อยตลอด 24 ชั่วโมง แสดงดังภาพถ่ายที่ 2.1-9	-
	<u>มาตรการด้านความปลอดภัยและอาชีวอนามัยจากงานก่อสร้างต่อคนงานก่อสร้างและชุมชนข้างเคียง</u> (1) กำหนดให้บริษัทรับเหมาก่อสร้างในโครงการต้องมีการพิจารณาการจัดการด้านความปลอดภัย ประกอบด้วย สัญญาว่าจ้างระหว่างเจ้าของโครงการ และบริษัทรับเหมาก่อสร้างจะต้องระบุครอบคลุมถึงวิธีการคุ้มครองความปลอดภัย และสุขภาพอนามัยของคนงานที่ปฏิบัติงานในโครงการ โดยควรมีรายละเอียดเกี่ยวกับ - กฎเกณฑ์และข้อปฏิบัติเพื่อความปลอดภัยในการทำงาน - การจัดให้มีและควบคุมดูแลการใช้อุปกรณ์ป้องกันอันตรายส่วนบุคคลต่างๆ - การตรวจสอบสภาพเครื่องมือ/อุปกรณ์ทุกชนิด เพื่อความปลอดภัยในการทำงาน	ทางบริษัทผู้รับเหมา ได้แก่ บริษัท เวสต์คอน จำกัด ได้จัดให้มีกฎความปลอดภัยซึ่งระบุครอบคลุมถึงวิธีการคุ้มครองความปลอดภัย และสุขภาพอนามัยของคนงานที่ปฏิบัติงานในโครงการตามมาตรการที่กำหนด และจัดทำรายงานความปลอดภัยประจำเดือนเพื่อให้บริษัท ลายัน บางเทา ดีเวลลอปเม้นท์ จำกัด ได้รับทราบเอกสารแนบที่ 8 ตัวอย่างรายงานความปลอดภัยประจำเดือน	-
	จัดให้มีอุปกรณ์ป้องกันอันตรายส่วนบุคคลที่เหมาะสมกับสภาพการทำงานให้เพียงพอกับจำนวนผู้ปฏิบัติงานที่ต้องใช้	ผู้รับเหมาจัดให้มีอุปกรณ์ป้องกันอันตรายส่วนบุคคลที่เหมาะสมกับสภาพการทำงานให้เพียงพอกับจำนวนผู้ปฏิบัติงานที่ต้องใช้ พร้อมมีการอบรมความปลอดภัยทุกวันพฤหัสบดี เวลา 07.30-08.00 น. แสดงดังเอกสารแนบที่ 7 กิจกรรม morning talk	-

รายงานผลการปฏิบัติตามมาตรการป้องกันและแก้ไขผลกระทบสิ่งแวดล้อมและมาตรการติดตามตรวจสอบคุณภาพสิ่งแวดล้อม
โครงการอาคารชุด คีอรา รีเซิร์ฟ ของบริษัท ลายัน บางเทา ดีเวลลอปเม้นท์ จำกัด
ระหว่างเดือนมกราคม-ธันวาคม 2567 (ระยะก่อสร้าง)

องค์ประกอบทาง สิ่งแวดล้อม และคุณค่าต่าง ๆ	มาตรการป้องกันและแก้ไขผลกระทบสิ่งแวดล้อม	รายละเอียดการปฏิบัติตามมาตรการ	ปัญหา/อุปสรรค และการแก้ไข
อาชีวอนามัยและความ ปลอดภัย (ต่อ)	เวลาการก่อสร้างอยู่ ในช่วงเวลา 08.00 – 17.00 น. และให้อยู่เกินงานได้ไม่เกิน 18.00 น. ทั้งนี้กรณีที่ต้องทำงานต่อเนื่อง เฉพาะการเทพื้นฐานราก ให้ก่อสร้างได้ไม่เกิน 20.00 น. โดยต้องได้รับอนุญาตจากท้องถิ่น และแจ้งให้ผู้พักอาศัยโดยรอบโครงการทราบล่วงหน้าก่อนอย่างน้อย 3 วัน โดยให้ก่อสร้างในวันจันทร์ถึงวันเสาร์ และหยุดการ ก่อสร้างในวันอาทิตย์และวันหยุดนักขัตฤกษ์	ผู้รับเหมาดำเนินงานก่อสร้างในช่วงเวลา 08:00-17:00 น. ตามที่มาตรการกำหนด ซึ่งกรณีที่มีกิจกรรมก่อสร้างนอกเวลาที่กำหนด นอกจากนี้ บริษัทผู้รับเหมาจัดเจ้าหน้าที่เข้าพบผู้อาศัยที่อยู่ใกล้เคียงกับโครงการเพื่อสอบถามถึงผลกระทบทางด้านอาชีวอนามัยและความปลอดภัยเป็นประจำ พร้อมทั้งให้หมายเลขโทรศัพท์ของเจ้าหน้าที่ควบคุมงานก่อสร้าง นอกจากนี้ ผู้รับเหมาได้จัดให้มีเจ้าหน้าที่ตัวแทนโครงการเข้าพบผู้อยู่อาศัยโดยรอบโครงการที่อาจได้รับผลกระทบก่อนโครงการดำเนินการก่อสร้าง	-
	ตรวจสอบและควบคุมดูแลให้มีการใช้อุปกรณ์ป้องกันอันตรายส่วนบุคคลอย่างถูกต้องและเหมาะสมกับประเภทของงาน	ผู้รับเหมาจัดให้เจ้าหน้าที่ความปลอดภัยวิชาชีพประจำโครงการคอยตรวจสอบและควบคุมดูแลให้มีการใช้อุปกรณ์ป้องกันอันตรายส่วนบุคคลอย่างถูกต้องและเหมาะสมกับประเภทของงาน แสดงดังเอกสารแนบที่ 7 กิจกรรม morning talk	-
	กำหนดขอบเขตและจัดทำแนวรั้วของบริเวณพื้นที่ก่อสร้าง โครงการให้ชัดเจน พร้อมทั้งกำหนดจุดเข้า-ออก ของโครงการ	ผู้รับเหมาจัดให้มีรั้วทึบกันบริเวณพื้นที่ก่อสร้าง พร้อมทางเข้า-ออกชัดเจน แสดงดังภาพถ่ายที่ 2.1-2	-
	ป้องกันเศษวัสดุร่วงหล่น โดยตั้งนั่งร้านเหล็กโดยรอบอาคาร ซึ่งด้วยผ้าใบหรือตาข่ายกันฝุ่นโดยรอบอาคาร ส่วนทางเดินภายนอกใช้ไม้เนื้อแข็ง ขนาด 1"x8" และ 1"x10" ปูเป็นทางเดินและกันวัสดุร่วงหล่น	ผู้รับเหมาจัดให้มีผ้าใบหรือตาข่ายกันรอบตัวอาคารและตลอดความสูงของอาคารที่กำลังก่อสร้าง แสดงดังภาพถ่ายที่ 2.1-2 ส่วนด้านล่างกันด้วยผ้าใบคลุมกันวัสดุร่วงหล่น แสดงดังภาพถ่ายที่ 2.1-27	-

องค์ประกอบทาง สิ่งแวดล้อม และคุณค่าต่าง ๆ	มาตรการป้องกันและแก้ไขผลกระทบสิ่งแวดล้อม	รายละเอียดการปฏิบัติตามมาตรการ	ปัญหา/อุปสรรค และการแก้ไข
อาชีวอนามัยและความปลอดภัย (ต่อ)	Tower Crane ที่ใช้ในการก่อสร้าง ควบคุมให้อยู่เฉพาะในพื้นที่ก่อสร้างโครงการ เพื่อป้องกันความเสียหายจากชีวิตและทรัพย์สินของ ผู้พักอาศัยที่อยู่ข้างเคียงโครงการ	ผู้รับเหมาจัดให้ Tower Crane ที่ใช้ในการก่อสร้าง ควบคุมให้อยู่เฉพาะในพื้นที่ก่อสร้างโครงการ เพื่อป้องกันความเสียหายจากชีวิตและทรัพย์สินของ ผู้พักอาศัยที่อยู่ข้างเคียงโครงการ แสดงดังภาพถ่ายที่ 2.1-23	-
	ติดป้ายแนะนำการทำงาน ป้ายเตือน เพื่อให้คนงานก่อสร้างปฏิบัติงานได้อย่างถูกต้อง	ผู้รับเหมาติดตั้งป้ายเตือนเพื่อให้คนงานก่อสร้างปฏิบัติงานได้อย่างถูกต้อง แสดงดังภาพถ่ายที่ 2.1-21	-
	จัดเตรียมอุปกรณ์ป้องกันอุบัติเหตุในระหว่างการทำงาน ให้กับคนงาน เช่น หมวกนิรภัย แวนตานิรภัย เป็นต้น	ผู้รับเหมาได้จัดเตรียมอุปกรณ์ป้องกันอันตรายส่วนบุคคลที่เหมาะสมกับสภาพการทำงานพร้อมกำชับให้พนักงานสวมใส่อุปกรณ์ป้องกันอันตรายส่วนบุคคลขณะปฏิบัติงานทุกครั้ง แสดงดังเอกสารแนบที่ 7 กิจกรรม morning talk	-
	ติดป้ายเตือน หรือโปสเตอร์เพื่อการปฏิบัติงานที่ปลอดภัยในบริเวณที่จำเป็น เช่น “เขตก่อสร้าง” “ลดความเร็วรถยนต์” และ “เขตสวมหมวกนิรภัย” เป็นต้น	ผู้รับเหมา มีการติดตั้งป้ายเตือนในบริเวณที่อาจเกิดอันตรายในพื้นที่ก่อสร้าง แสดงดังภาพถ่ายที่ 2.1-21	-
	จัดให้มีเจ้าหน้าที่ตรวจสอบวิธีการปฏิบัติงาน สภาพของเครื่องจักรอุปกรณ์ รวมทั้งสภาพแวดล้อมในการทำงาน เพื่อให้ปฏิบัติงานได้อย่างปลอดภัย	ผู้รับเหมาจัดให้มีวิศวกรโครงการตรวจสอบวิธีการปฏิบัติงาน สภาพของเครื่องจักรอุปกรณ์ และเจ้าหน้าที่ความปลอดภัยวิชาชีพประจำโครงการคอยตรวจสอบสภาพแวดล้อมในการทำงาน เพื่อให้ปฏิบัติงานได้อย่างปลอดภัย พร้อมรายงานความปลอดภัยประจำวัน เอกสารแนบที่ 8 ตัวอย่างรายงานความปลอดภัยประจำวัน	-
	กำหนดให้ผู้รับเหมาก่อสร้างต้องมีการจัดเก็บอุปกรณ์อย่างเป็นระเบียบเรียบร้อย	ผู้รับเหมาจัดให้มีการจัดเก็บอุปกรณ์อย่างเป็นระเบียบเรียบร้อย โดยมีพื้นที่กองวัสดุแยกประเภทและห้องสโตร์เป็นสัดส่วน	-
	จัดเวรยามรักษาความปลอดภัยของโครงการ เพื่อมิให้บุคคลภายนอกผ่านเข้า-ออก ก่อนได้รับอนุญาตและดูแลความปลอดภัยในพื้นที่	โครงการได้จัดให้มีเจ้าหน้าที่รักษาความปลอดภัยเป็นผู้ดูแลความเรียบร้อยตลอด 24 ชั่วโมง แสดงดังภาพถ่ายที่ 2.1-9	-

องค์ประกอบทาง สิ่งแวดล้อม และคุณค่าต่าง ๆ	มาตรการป้องกันและแก้ไขผลกระทบสิ่งแวดล้อม	รายละเอียดการปฏิบัติตามมาตรการ	ปัญหา/อุปสรรค และการแก้ไข
อาชีวอนามัยและความปลอดภัย (ต่อ)	ผู้รับเหมาก่อสร้างรักษาดูแลพื้นที่ก่อสร้างให้เป็นระเบียบและทำความสะอาดพื้นที่ก่อสร้างอยู่เสมอ	ผู้รับเหมากำชับให้คนงานรักษาดูแลพื้นที่ก่อสร้างให้เป็นระเบียบและทำความสะอาดพื้นที่ก่อสร้างอยู่เสมอ	-
	<u>มาตรการด้านความปลอดภัยจากคนงานก่อสร้างต่อชุมชนใกล้เคียง</u> ติดป้ายประชาสัมพันธ์แสดงรายละเอียดการก่อสร้างโครงการเพื่อประชาสัมพันธ์ให้ประชาชนโดยรอบทราบ พร้อมระบุสถานที่และหมายเลขโทรศัพท์ สำหรับรับเรื่องร้องเรียนและข้อคิดเห็นเกี่ยวกับการก่อสร้าง พร้อมทั้งจัดให้มีการสอบถามเพื่อค้นหาข้อเท็จจริง และสาเหตุเพื่อกำหนดแนวทางแก้ไขปัญหา เพื่อสร้างความเข้าใจอันดีกับผู้อยู่อาศัยข้างเคียงเป็นระยะๆ ตามความเหมาะสม	โครงการจัดให้มีป้ายประชาสัมพันธ์การก่อสร้างโครงการแสดงระยะเวลาในการก่อสร้าง ชื่อบริษัทผู้รับเหมาก่อสร้าง เบอร์โทรติดต่อ และชื่อวิศวกรผู้ควบคุมงาน โดยได้จัดทำป้ายสถิติความปลอดภัยพร้อมอัปเดตเป็นประจำวัน แสดงดังภาพถ่ายที่ 2.1-7	-
	ติดตั้งป้ายประชาสัมพันธ์บริเวณหน้าพื้นที่บ้านพักคนงาน โดยระบุชื่อบริษัทผู้รับเหมา ชื่อผู้รับเหมา/ผู้ควบคุมงาน พร้อมเบอร์โทรศัพท์ติดต่อ เพื่อให้ผู้พักอาศัยที่อยู่ใกล้เคียงพื้นที่บ้านพักคนงานก่อสร้างได้รับทราบข้อมูล และสามารถติดต่อกับผู้รับเหมา/ผู้ควบคุมได้โดยตรง ในกรณีได้รับความเดือดร้อนจากบ้านพักคนงาน	ผู้รับเหมาได้ติดตั้งป้ายประชาสัมพันธ์บริเวณหน้าบ้านพักคนงานพร้อมป้ายกฎระเบียบ แสดงดังภาพถ่ายที่ 2.1-18	-
	พิจารณาเลือกคนในท้องถิ่นที่มีคุณสมบัติตรงตามที่ต้องการเข้ามาทำงานในโครงการ เพื่อให้เกิดการจ้างงานในชุมชน และป้องกันปัญหาความขัดแย้งระหว่างโครงการกับชุมชน	ทางโครงการเลือกคนในท้องถิ่นตามคุณสมบัติที่เหมาะสม เช่น งานแม่บ้านทำความสะอาด เป็นต้น เพื่อให้เกิดการจ้างงานในชุมชน	-

องค์ประกอบทางสิ่งแวดล้อมและคุณค่าต่าง ๆ	มาตรการป้องกันและแก้ไขผลกระทบสิ่งแวดล้อม	รายละเอียดการปฏิบัติตามมาตรการ	ปัญหา/อุปสรรคและการแก้ไข
อาชีวอนามัยและความปลอดภัย (ต่อ)	ผู้รับเหมาก่อสร้างต้องกำหนดกฎเกณฑ์และคอยสอดส่องดูแลพฤติกรรมของพนักงานก่อสร้างให้อยู่ในระเบียบ มิให้ก่อความเดือดร้อนรำคาญ และปัญหาต่างๆ ให้กับผู้ที่พักอาศัยในชุมชนและพื้นที่ใกล้เคียง หากพนักงานประพฤติผิดต้องมีการว่ากล่าวตักเตือน ลงโทษหรือถึงขั้นไล่ออก โดยพิจารณาจากความเหมาะสมของเหตุการณ์ที่เกิดขึ้น	ผู้รับเหมาจัดให้มีกฎระเบียบการพักอาศัยพร้อมหัวหน้างานเพื่อควบคุมให้พนักงานอยู่ในระเบียบ มิให้ก่อความเดือดร้อนรำคาญ และปัญหาต่างๆ ให้กับผู้ที่พักอาศัยในชุมชนและพื้นที่ใกล้เคียง แสดงดังภาพถ่ายที่ 2.1-18	-
	จัดให้มีรั้วเมทัลชีทที่บิวคราว ความสูง 2.4 เมตร กั้นบริเวณโดยรอบแนวเขตที่ดิน	ผู้รับเหมาจัดให้มีรั้วที่บิวบริเวณพื้นที่ก่อสร้าง แสดงดังภาพถ่ายที่ 2.1-2	-
	จัดให้มีระบบโทรทัศน์วงจรปิด (Closed Circuit Television System : CCTV) ใ้บริเวณโดยรอบพื้นที่โครงการ เพื่อตรวจสอบความเรียบร้อยและปลอดภัย	โครงการจัดให้ผู้รับเหมามีระบบโทรทัศน์วงจรปิด (Closed Circuit Television System : CCTV) ใ้บริเวณโดยรอบพื้นที่โครงการ เพื่อตรวจสอบความเรียบร้อยและปลอดภัย แสดงดังภาพถ่ายที่ 2.1-24	
	จัดให้มีไฟฟ้าส่องสว่างใ้บริเวณโดยรอบพื้นที่โครงการ		
	จัดให้มีหัวหน้างานคอยควบคุมดูแลพนักงานก่อสร้างไม่ให้ประพฤติตนไม่เหมาะสม อันจะก่อให้เกิดความเดือดร้อนต่อผู้ที่อยู่ใกล้เคียง	ผู้รับเหมาจัดให้มีหัวหน้างานสำหรับควบคุมพนักงานก่อสร้างให้ปฏิบัติตามกฎระเบียบและไม่ให้สร้างความเดือดร้อนกับประชาชนโดยรอบ	-
	จัดให้มีเจ้าหน้าที่ของโครงการและบริษัทผู้รับเหมาเข้าพบผู้พักอาศัยที่อยู่ข้างเคียง ตลอดระยะเวลาการก่อสร้าง ทุกกระยะ 1 ครั้ง/สัปดาห์ และให้หมายเลขโทรศัพท์ที่สามารถติดต่อได้ทันทีที่ได้รับความเดือดร้อน	ผู้รับเหมาจัดให้มีเจ้าหน้าที่เข้าพบผู้พักอาศัยที่อยู่ข้างเคียงก่อนดำเนินการก่อสร้าง พร้อมแจ้งแผนการดำเนินการก่อสร้างตลอดการก่อสร้าง นอกจากนี้ บริษัทผู้รับเหมาจัดเจ้าหน้าที่เข้าพบผู้อาศัยที่อยู่ใกล้เคียงกับโครงการเพื่อสอบถามถึงผลกระทบทางด้านอาชีวอนามัยและความปลอดภัยเป็นประจำ พร้อมทั้งให้หมายเลขโทรศัพท์ของเจ้าหน้าที่ควบคุมงานก่อสร้าง นอกจากนี้ ผู้รับเหมาได้จัดให้มีเจ้าหน้าที่ตัวแทนโครงการเข้าพบผู้อยู่อาศัยโดยรอบโครงการที่อาจได้รับผลกระทบก่อนโครงการดำเนินการก่อสร้าง	-

รายงานผลการปฏิบัติตามมาตรการป้องกันและแก้ไขผลกระทบสิ่งแวดล้อมและมาตรการติดตามตรวจสอบคุณภาพสิ่งแวดล้อม
โครงการอาคารชุด คีอรา รีเซิร์ฟ ของบริษัท ลายัน บางเทา ดีเวลลอปเม้นท์ จำกัด
ระหว่างเดือนมกราคม-ธันวาคม 2567 (ระยะก่อสร้าง)

องค์ประกอบทางสิ่งแวดล้อมและคุณค่าต่าง ๆ	มาตรการป้องกันและแก้ไขผลกระทบสิ่งแวดล้อม	รายละเอียดการปฏิบัติตามมาตรการ	ปัญหา/อุปสรรคและการแก้ไข
อาชีวอนามัยและความปลอดภัย (ต่อ)	หากเกิดความเสียหายแก่สิ่งปลูกสร้างบริเวณข้างเคียงจากการก่อสร้าง โครงการ/ผู้รับเหมาก่อสร้างต้องรับผิดชอบในการแก้ไข	โครงการยินดีปฏิบัติตามมาตรการที่กำหนด โดยระหว่างเดือนมกราคม-ธันวาคม 2567 การดำเนินการก่อสร้างยังไม่เกิดความเสียหายแก่สิ่งปลูกสร้างบริเวณข้างเคียง	-
	จัดให้มียามรักษาการณ์บริเวณบ้านพักคนงานก่อสร้าง เพื่อดูแลความปลอดภัยตลอด 24 ชั่วโมง	ผู้รับเหมาจัดให้มีหัวหน้าคนงานสำหรับควบคุมคนงานก่อสร้างให้ปฏิบัติตามกฎระเบียบและไม่ให้สร้างความเดือดร้อนกับประชาชนโดยรอบ	-
	ไม่อนุญาตให้คนงานก่อสร้างพักในพื้นที่ก่อสร้าง	ผู้รับเหมากำหนดให้คนงานพักนอกพื้นที่ก่อสร้างทั้งหมด โดยบ้านพักคนงานตั้งอยู่ในซอยลายัน 7 ห่างจากพื้นที่ก่อสร้างโครงการประมาณ 400 เมตร	-
	จัดบ้านพักคนงานให้เป็นสัดส่วน เพื่อสะดวกต่อการควบคุมดูแล	ทางผู้รับเหมาก่อสร้างได้เตรียมที่พักสำหรับคนงานที่ถูกสุ่มลักษณะ แสดงดังภาพถ่ายที่ 2.1-18	-
	ออกกฎระเบียบการปฏิบัติตนภายในบ้านพักคนงาน	ผู้รับเหมาจัดให้มีกฎระเบียบการพักอาศัยพร้อมหัวหน้าคนงานเพื่อควบคุมให้คนงานอยู่ในระเบียบ แสดงดังภาพถ่ายที่ 2.1-18	-
	ปฏิบัติตามมาตรการป้องกันและแก้ไขผลกระทบด้านกายภาพ ชีวภาพ และคุณค่าการใช้ประโยชน์ของมนุษย์อย่างเคร่งครัด และจัดให้มีเจ้าหน้าที่ประสานผู้อยู่ข้างเคียงโครงการตลอดช่วงเวลาก่อสร้าง เพื่อป้องกันความขัดแย้ง	โครงการปฏิบัติตามมาตรการป้องกันและแก้ไขผลกระทบด้านกายภาพ ชีวภาพ และคุณค่าการใช้ประโยชน์ของมนุษย์อย่างเคร่งครัด นอกจากนี้ โครงการจัดให้มีเจ้าหน้าที่รับผิดชอบโครงการ ได้แก่ ผู้จัดการโครงการของบริษัทรับเหมา รับผิดชอบประสานผู้อยู่ข้างเคียงโครงการตลอดช่วงเวลาก่อสร้าง เพื่อป้องกันความขัดแย้ง	-
	จัดให้ตรวจสอบประวัติคนงาน และตรวจสุขภาพพนักงานก่อนรับเข้าปฏิบัติงาน โดยพนักงานที่เป็นโรคติดต่อร้ายแรงต้องให้หยุดงานจนกว่าจะหายขาด	ผู้รับเหมาจัดให้คนงานที่รับเข้าทำงานต้องตรวจสอบสุขภาพเบื้องต้นก่อนเข้าทำงาน โดยพนักงานที่เป็นโรคติดต่อร้ายแรงต้องให้หยุดงานจนกว่าจะหายขาด ทั้งนี้ ระหว่างเดือนมกราคม-ธันวาคม 2567 ยังไม่มีคนงานที่ขาดงานจากโรคติดต่อร้ายแรง	-

องค์ประกอบทางสิ่งแวดล้อมและคุณค่าต่าง ๆ	มาตรการป้องกันและแก้ไขผลกระทบสิ่งแวดล้อม	รายละเอียดการปฏิบัติตามมาตรการ	ปัญหา/อุปสรรคและการแก้ไข
อาชีวอนามัยและความปลอดภัย (ต่อ)	กำหนดกฎระเบียบให้คนงานก่อสร้างปฏิบัติตามอย่างเคร่งครัด และกำหนดบทลงโทษกรณีฝ่าฝืนกฎระเบียบ เพื่อให้ไม่ส่งผลกระทบต่อผู้พักอาศัยใกล้เคียง ดังนี้ <ul style="list-style-type: none"> - จัดให้มีหัวหน้างานดูแลคนงานก่อสร้าง ไม่ให้ส่งเสียงดัง หรือก่อความรบกวนต่อชุมชนข้างเคียง - ระมัดระวัง ดูแลความปลอดภัยของคนงานเกี่ยวกับปัญหาการลักขโมย และมีงานอื่นๆ - ห้ามมิให้คนงานออกนอกบริเวณที่พักคนงานนอกเวลา 22.00 น. - ห้ามนำสุรา และยาเสพติดทุกชนิดเข้ามาดื่มหรือเสพภายในพื้นที่บ้านพัก - ห้ามเล่นการพนันทุกชนิด - ห้ามส่งเสียงดังรบกวนบุคคลข้างเคียง - ห้ามทะเลาะวิวาทภายในพื้นที่บ้านพัก - ห้ามเลี้ยงสัตว์ทุกชนิด - ช่วยกันรักษาความสะอาด 	ผู้รับเหมาจัดให้มีกฎระเบียบการพักอาศัยพร้อมหัวหน้างานเพื่อควบคุมให้คนงานอยู่ในระเบียบ แสดงดังภาพถ่ายที่ 2.1-18	-
	จัดเตรียมอุปกรณ์ปฐมพยาบาลเบื้องต้นไว้สำหรับผู้ที่ได้รับอุบัติเหตุในเบื้องต้นไว้	ผู้รับเหมาจัดเตรียมอุปกรณ์ปฐมพยาบาลเบื้องต้นไว้สำหรับผู้ที่ได้รับอุบัติเหตุในเบื้องต้นไว้ โดยจัดไว้บริเวณสตอร์ในพื้นที่โครงการ แสดงดังภาพถ่ายที่ 2.1-25	-

องค์ประกอบทางสิ่งแวดล้อมและคุณค่าต่าง ๆ	มาตรการป้องกันและแก้ไขผลกระทบสิ่งแวดล้อม	รายละเอียดการปฏิบัติตามมาตรการ	ปัญหา/อุปสรรคและการแก้ไข
ทัศนียภาพ	จัดให้มีรั้วเมทัลชีทชั่วคราวสูง 2.4 เมตร ตามแนวเขตที่ดินโครงการ	ผู้รับเหมาจัดให้มีรั้วที่บึกบึนบริเวณพื้นที่ก่อสร้าง และผ้าใบหรือตาข่ายกันรอบตัวอาคารและตลอดความสูงของอาคารที่กำลังก่อสร้าง แสดงดังภาพถ่ายที่ 2.1-2 โดยวัสดุและสีของวัสดุและอุปกรณ์ที่ใช้ในขณะก่อสร้าง เช่น ตาข่ายกันฝุ่น นังร้าน ที่เป็นสีโทนอ่อนและมีความกลมกลืนกับสีของอาคารข้างเคียง รวมทั้งสภาพแวดล้อมบริเวณโดยรอบของโครงการ เช่น สีเทา เป็นต้น	-
	กำหนดให้มีการก่อสร้างในเขตพื้นที่โครงการเท่านั้น		-
	โครงการใช้วัสดุและสีของวัสดุและอุปกรณ์ที่ใช้ในขณะก่อสร้าง เช่น ตาข่ายกันฝุ่น นังร้าน ที่เป็นสีโทนอ่อนและมีความกลมกลืนกับสีของอาคารข้างเคียง รวมทั้งสภาพแวดล้อมบริเวณโดยรอบของโครงการ เช่น สีน้ำตาล สีเทา เป็นต้น		
	เมื่อก่อสร้างแล้วเสร็จต้องขนย้ายวัสดุอุปกรณ์ออกจากพื้นที่โครงการ พร้อมทั้งปรับสภาพพื้นที่โครงการให้ดูสะอาดเรียบร้อย	ในอนาคตเมื่อทำการก่อสร้างแล้วเสร็จทางโครงการจะขนย้ายวัสดุอุปกรณ์ออกจากพื้นที่โครงการ พร้อมทั้งปรับสภาพพื้นที่โครงการให้ดูสะอาดเรียบร้อย	-



ภาพถ่ายที่ 2.1-1 การขุดแบบลาดเอียงและการใช้ฐานรากชนิดฐานแผ่



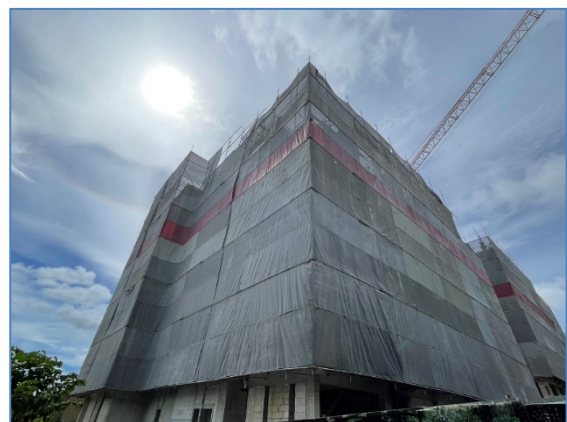
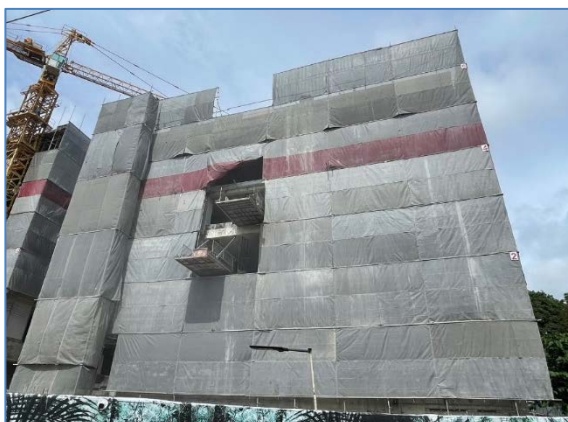
ภาพถ่ายที่ 2.1-2 รั้วทึบกันรอบพื้นที่โครงการพร้อมตาข่ายกันรอบอาคาร



อาคาร A



อาคาร B



อาคาร C

ภาพถ่ายที่ 2.1-2 รั้วทึบกันรอบพื้นที่โครงการพร้อมตาข่ายกันรอบอาคาร



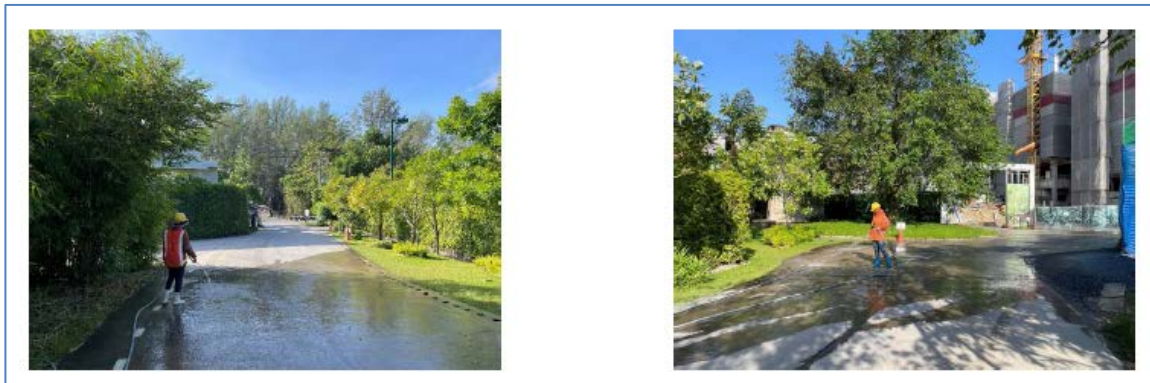
ภาพถ่ายที่ 2.1-3 โรงเก็บวัสดุอุปกรณ์ปูนซีเมนต์ที่
มิดชิด



ภาพถ่ายที่ 2.1-4 โรงเก็บเศษวัสดุก่อสร้าง



ภาพถ่ายที่ 2.1-5 จุดล้างล้อรถก่อนออกจากโครงการ การฉีดพรมน้ำ
และล้างทำความสะอาดบริเวณทางเข้า-ออกโครงการ



ภาพถ่ายที่ 2.1-5 จุดล้างล้อรถก่อนออกจากโครงการ การฉีดพรมน้ำ
และล้างทำความสะอาดบริเวณทางเข้า-ออกโครงการ

รายงานผลการปฏิบัติตามมาตรการป้องกันและแก้ไขผลกระทบสิ่งแวดล้อมและมาตรการติดตามตรวจสอบคุณภาพสิ่งแวดล้อม
โครงการอาคารชุด คีอรา รีเซิร์ฟ ของบริษัท ลายัน บางเทา ดีเวลลอปเม้นท์ จำกัด
ระหว่างเดือนมกราคม-ธันวาคม 2567 (ระยะก่อสร้าง)



ภาพถ่ายที่ 2.1-6 ผ้าใบปิดคลุมรถบรรทุก



ภาพถ่ายที่ 2.1-7 บ้ายสถิติความปลอดภัย



ภาพถ่ายที่ 2.1-8 กล้องรับเรื่องร้องเรียน



ภาพถ่ายที่ 2.1-9 ประตูทางเข้า-ออกและเจ้าหน้าที่รักษาความปลอดภัย



ภาพถ่ายที่ 2.1-10 ป้ายรณรงค์ใช้น้ำประหยัด



พื้นที่ก่อสร้าง



บ้านพักคนงาน

ภาพถ่ายที่ 2.1-11 ถังเก็บน้ำสำรอง

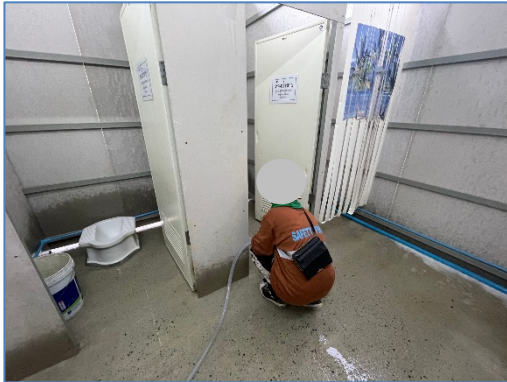


พื้นที่ก่อสร้าง



บ้านพักคนงาน

ภาพถ่ายที่ 2.1-12 ห้องส้วมพร้อมระบบบำบัดน้ำเสียสำเร็จรูป



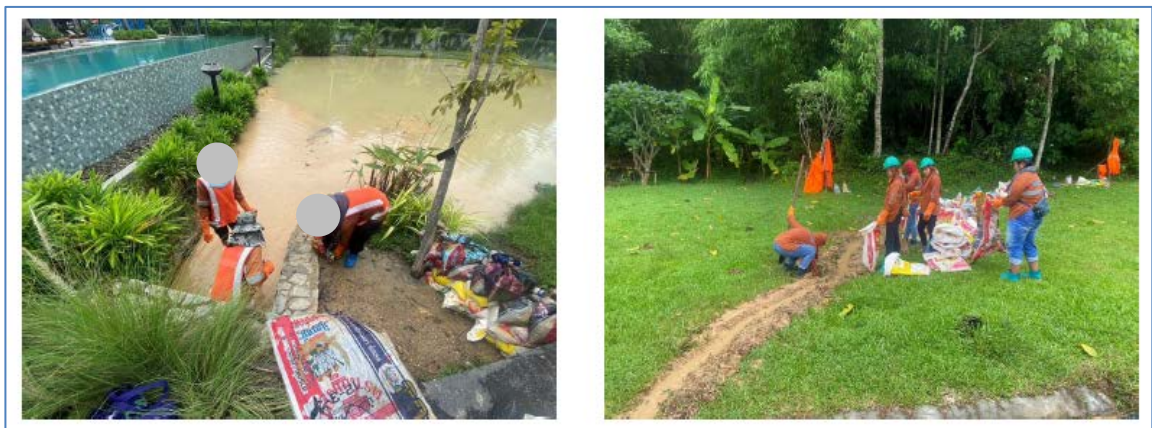
ภาพถ่ายที่ 2.1-13 การทำความสะอาดห้องส้วม



ปอดักตะกอน 2 ชั้น



บ่อพักน้ำก่อนระบายออก



ภาพถ่ายที่ 2.1-14 ปอดักตะกอนในโครงการพร้อมพักน้ำก่อนระบายออก
และการทำความสะอาดอ่างเก็บน้ำบริเวณพื้นที่การจ่ายอมด้านทิศใต้ของพื้นที่โครงการ



ภาพถ่ายที่ 2.1-14 ป่อดักตะกอนในโครงการพร้อมพักน้ำก่อนระบายออก
และการทำความสะอาดอ่างเก็บน้ำบริเวณพื้นที่ภาระจ่ายอมด้านทิศใต้ของพื้นที่โครงการ



ในพื้นที่ก่อสร้าง



ในบ้านพักคนงาน

ภาพถ่ายที่ 2.1-15 ถึงขยะ



ภาพถ่ายที่ 2.1-16 อุปกรณ์ไฟฟ้าแบบประหยัด
พลังงานพร้อมป้ายรณรงค์



ภาพถ่ายที่ 2.1-17 อุปกรณ์ไฟฟ้าตามมาตรฐาน



ภาพถ่ายที่ 2.1-18 บ้านพักคนงานก่อสร้างพร้อมป้ายกฎระเบียบ



ภาพถ่ายที่ 2.1-18 บ้านพักคนงานก่อสร้างพร้อมป้ายกฎระเบียบ



ภาพถ่ายที่ 2.1-19 การฉีดพ่นยากำจัดยุง แมลงสาบ แมลงวัน และแหล่งเพาะพันธุ์



ภาพถ่ายที่ 2.1-20 พื้นที่สูบบุหรี่และป้ายห้ามสูบบุหรี่ในพื้นที่กำหนด

รายงานผลการปฏิบัติตามมาตรการป้องกันและแก้ไขผลกระทบสิ่งแวดล้อมและมาตรการติดตามตรวจสอบคุณภาพสิ่งแวดล้อม
โครงการอาคารชุด คีอรา รีเซิร์ฟ ของบริษัท ลายัน บางเทา ดีเวลลอปเม้นท์ จำกัด
ระหว่างเดือนมกราคม-ธันวาคม 2567 (ระยะก่อสร้าง)



ภาพถ่ายที่ 2.1-21 ป้ายเตือนในพื้นที่ก่อสร้าง



ภาพถ่ายที่ 2.1-22 ถังดับเพลิง



ภาพถ่ายที่ 2.1-23 Tower Crane ที่ใช้ในการก่อสร้าง



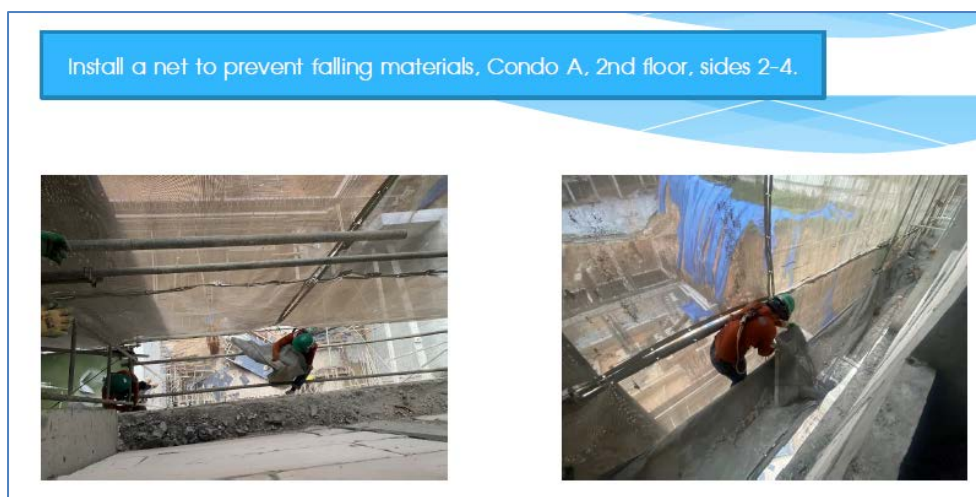
ภาพถ่ายที่ 2.1-24 ระบบโทรทัศน์วงจรปิด (Closed
Circuit Television System : CCTV)



ภาพถ่ายที่ 2.1-25 อุปกรณ์ปฐมพยาบาลเบื้องต้น



ภาพถ่ายที่ 2.1-26 ที่แขวนสายไฟฟ้า



ภาพถ่ายที่ 2.1-27 ผ้าใบคลุมกันวัสดุร่วงหล่น